

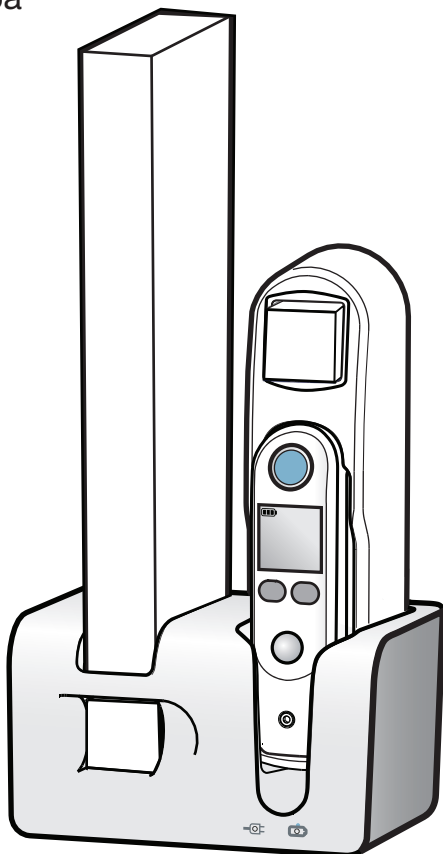
BRAUN

WelchAllyn®

ThermoScan®

Uzlādes stacija

Lietošanas pamācība



PRO 6000
Uzlādes stacija

BRAUN

ThermoScan®

PRO 6000 uzlādes stacija

Šī rokasgrāmata attiecas uz **REF 901009** (piederums, temperatūras mērīšana)

Ražotājs:
Welch Allyn, Inc.
4341 State Street Road
Skaneateles Falls, NY 13153
ASV



107983 (CD)
DIR 80025837
Pārskatīšanas datums: 2019-09



Welch Allyn Limited
Navan Business Park
Dublin Road,
Navan, County Meath
Īrijas Republika
C15 AW22

Lai saņemtu informāciju par Welch Allyn izstrādājumu, sazinieties ar:

Welch Allyn tehniskā atbalsta dienests:

www.welchallyn.com/support

Skatiet atrašanās vietas:

www.welchallyn.com/about/company/locations.htm

Rezerves daļas

Pilnu rezerves daļu sarakstu skatiet šeit: www.welchallyn.com

Informāciju par patentiem skatiet šeit:

www.welchallyn.com/patents

© 2019 Visas tiesības paturētas.

Izgatavots Meksikā

Šis izstrādājums ir ražots saskaņā ar "Braun" zīmola licenci.

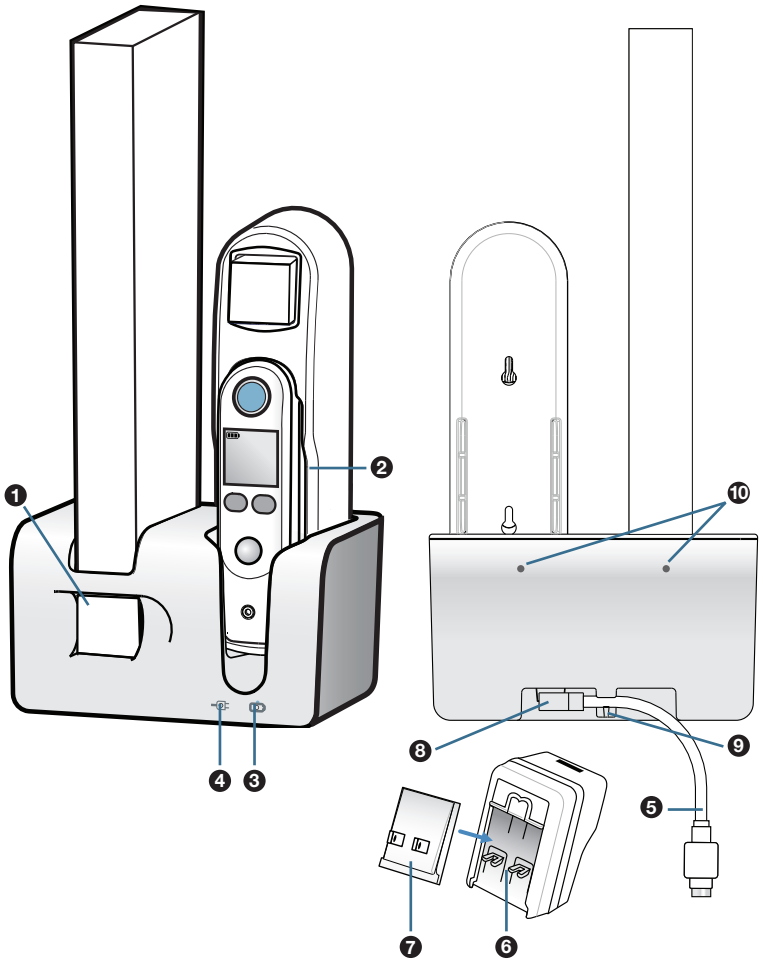
"Braun" ir reģistrēta Braun GmbH preču zīme Kronbergā (Vācija).

ThermoScan® ir reģistrēta preču zīme, kas pieder uzņēmumam Helen of Troy Limited.

Lietojiet tikai
Hillrom
uzgaļa vāciņus



1. Braun Thermoscan® PRO 6000 uzlādes stacija



2. Komplektācija

Braun ThermoScan® PRO 6000 uzlādes stacija

CD ar lietošanas pamācību, Welch Allyn Service Tool programmatūru (pieejama ar interneta saiti) un Service Tool instalēšanas ceļvedi (pieejams ar interneta saiti)





1 uzlādējamu bateriju komplekts (NiMH)

1 maināma(-u) spraudņa(-u) komplekts

1 sienas adapteris un USB vads

3. Izstrādājuma apraksts

- 1 Novietne iepakojumam ar 200 Braun uzgaļa vāciņiem
- 2 Braun ThermoScan® PRO 6000 auss termometrs, ievietots ietvarā
- 3 Uzlādes indikators
- 4 Barošanas indikators
- 5 USB vads
- 6 Sienas adapteris
- 7 Maināms spraudnis (pieejamas 4 dažādas konfigurācijas)

Modeļa numurs	Spraudņa konfigurācija	
PRO6000BSNA / 06000-100	Ziemeļamerikas / Ķīnas spraudnis	
PRO6000BSEU / 06000-125	ES un UK spraudņi	
PRO6000BSC / 06000-575	Ziemeļamerikas / Ķīnas, ES un UK spraudņi	
PRO6000BSAU / 06000-150	Austrālijas spraudnis	

- 8 USB savienojuma adapteris
- 9 USB skava
- 10 Caurumi montāžai pie sienas

SAGLABĀJIET ŠĪS INSTRUKCIJAS

Uzlādes stacija, kas paredzēta Braun Thermoscan® PRO 6000 auss termometram, klīniska lietojuma termometram, nodrošina uzlādes un drošības funkcijas, kā arī glabāšanas vietu termometram un uzgaļa vāciņu iepakojumiem. Pirms lietošanas rūpīgi izlasiet pamācību.

4. Brīdinājumi un piesardzības pasākumi



wekhalfrv.com

Elektrošoka riska mazināšanai:



BRĪDINĀJUMS Nesniedzieties pēc uzlādes stacijas, ja tā ir iekritusi ūdenī. Nekavējoties atvienojiet no elektrotīkla.



BRĪDINĀJUMS Uzlādes staciju nenovietojiet, neglabājiet un neizmantojiet lādēšanai vietās, kur tā var iekrist vai tikt ievilkta vannā vai izlietnē. Nedrīkst ievietot vai iemest ūdenī vai citā šķidrumā.



BRĪDINĀJUMS Pirms uzlādes stacijas tīrīšanas atvienojiet to no elektrotīkla.



BRĪDINĀJUMS Uzlādes stacijas komplektā ir iekļauts zema sprieguma sienas adapteris (medicīnas iestādēm piemērots sienas adapteris, tips TMW7-5-IPW). Tādēļ nedrīkst mainīt vai pārveidot nevienu tā daļu. Pretējā gadījumā pastāv elektrošoka risks.



BRĪDINĀJUMS Paredzēts tikai profesionālai lietošanai.



UZMANĪBU! Lai uzlādētu termometru, uzlādes stacija jālieto tikai kopā ar uzlādējamu Apgaumumu, ugunsgrēka, elektrošoka vai traumu riska mazināšanai:



BRĪDINĀJUMS Uzlādes staciju nedrīkst lietot mazāk kā 1,5 m (4,92 pēdu) attālumā no pacienta.



UZMANĪBU! Lietojiet šo ierīci tikai atbilstoši tās paredzētajam lietojumam, kā aprakstīts šajā rokasgrāmatā. Nelietojiet palīgierīces, kuras ražotājs nav ieteicis.



BRĪDINĀJUMS Nemainiet šo aprīkojumu bez ražotāja atļaujas.



UZMANĪBU! Ierīci nedrīkst pakļaut temperatūrai, kas ir zemāka par $-20\text{ }^{\circ}\text{C}$ ($-4\text{ }^{\circ}\text{F}$) vai augstāka par $+50\text{ }^{\circ}\text{C}$ ($122\text{ }^{\circ}\text{F}$). Gādājiet, lai ierīce un vads vienmēr būtu sausi. Nepieskarieties

ar slapjām rokām. Neglabājiet mitrā vidē. Lai izvairītos no bojājumiem, neapīniet vadu ap ierīci. Ir svarīgi regulāri (reizi 3 mēnešos) pārbaudīt, vai vads nav bojāts, jo īpaši abos galos, kur vads savienojas ar spraudni.



BRĪDINĀJUMS Kategoriski aizliegts lietot šo ierīci, ja tās vads vai spraudnis ir bojāts, ja tā nedarbojas pareizi, ja tā ir tikusi nomesta vai bojāta vai ja tā ir tikusi iemesta ūdenī. Nododiet ierīci servisa centrā, lai veiktu pārbaudi un remontu.



UZMANĪBU! Sargājiet vadu no karstām virsmām.



BRĪDINĀJUMS Nedrīkst iemest vai ievietot priekšmetus kādā no atverēm.



UZMANĪBU! Vadu vienmēr vispirms pievienojiet ierīcei un pēc tam — kontaktligzdai.



UZMANĪBU! Šī ierīce atbilst pašlaik pieprasītajiem standartiem par elektromagnētiskajiem traucējumiem, un tai nevajadzētu izraisīt problēmas citam aprīkojumam, kā arī to nevajadzētu ietekmēt citām ierīcēm. Piesardzības nolūkos izvairieties no šīs ierīces lietošanas tiešā cita aprīkojuma tuvumā.



BRĪDINĀJUMS Nenovietojiet ierīci tā, ka ierīces (spraudņa) atvienošana no elektrotīkla vai lietošana varētu tikt apgrūtināta.

5. Iestatīšana

5.1 Baterijas ievietošana

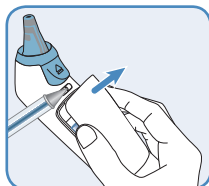
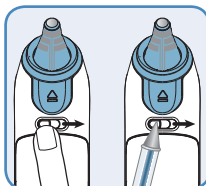
Uzlādes stacijas komplektācijā ir iekļauts 1 uzlādējamo bateriju komplekts. Lai izmantotu uzlādes funkciju, ievietojiet uzlādējamo bateriju komplektu termometra bateriju nodalījumā.

Piegādes stāvoklī bateriju komplekts var nebūt uzlādēts.

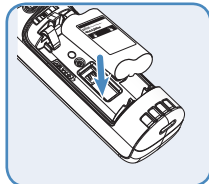


UZMANĪBU! Pirms ierīces lietošanas lādējiet to uzlādes stacijā 3 stundas.
Skatiet sadaļu 5.2. "Savienošana" un sadaļu 5.4. "Termometra uzlāde".

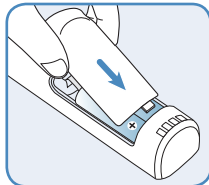
- 1 Atveriet bateriju nodalījuma vāciņu, ar pirkstu vai smailu objektu, piemēram, pildspalvu, pabīdot fiksatoru ar atsperi uz labo pusi. Turot fiksatoru atvērtā pozīcijā, satveriet bateriju nodalījuma vāciņu un noņemiet to.



- 2 Ievietojiet uzlādējamo bateriju komplektu bateriju nodalījumā ar bateriju etiķeti uz ārpusi.



- 3 Ievietojiet bateriju nodalījuma vāciņu vietā un pārliecinieties, vai fiksators atgriežas sākotnējā fiksētajā pozīcijā.



Šis izstrādājums satur baterijas un pārstrādājamus elektroniskus atkritumus.

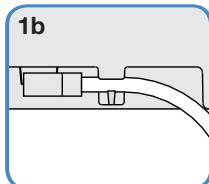
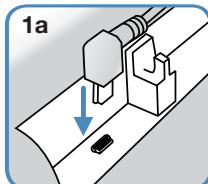
Lai aizsargātu vidi, neizmetiet to atkritumos, bet nododiet atbilstošā vietējā atkritumu savākšanas punktā saskaņā ar valsts un vietējiem noteikumiem.



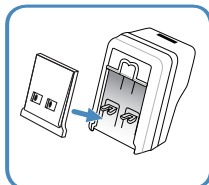
UZMANĪBU! Nedrīkst izjaukt, izraisīt īssavienojumu vai likvidēt ugunī. Nekombinējiet ar atšķirīgu veidu baterijām.

5.2 Savienošana

- 1 Pievienojiet USB vadu uzlādes stacijas aizmugurē (1a) un ievietojiet vadu skavā (1b).

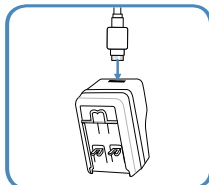


- 2 Izvēlieties jūsu valstij un reģionam piemēroto maināmo spraudni (ja komplektācijā ir iekļauti vairāki spraudņi).



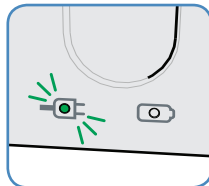
- 3 Pievienojiet spraudni sienas adapterim.

- 4 Iespraudiet USB vadu sienas adapterī.



- 5 Iespraudiet visu samontēto bloku elektrības kontaktligzdā.

- 6 Iedegsies zaļš indikators, norādot, ka uzlādes stacija ir gatava lietošanai.



5.3 Montāžas instrukcijas (pēc izvēles)

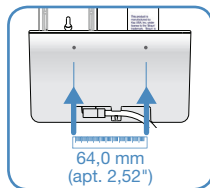
Uzlādes staciju var montēt pie sienas vai novietot uz līdzenas virsmas. Uzlādes stacijas montāža pie sienas jāveic pēc tam, kad ir izpildīta sadaļā 5.2. "Savienošana" aprakstītā 3. darbība.

Montāžai ir nepieciešami šādi materiāli:

- 2 krustveida rievas #8 skrūves ar pusapaļu galvu (iekļautas);
- 2 vienlaidus montējami ģipškartona enkuri (iekļauti);
- lineāls (nav iekļauts);
- krustveida skrūvgriezis — izmērs #2 (nav iekļauts).

Montāža pie sienas

- 1 Raugieties, lai USB vads būtu atvienots no elektrības kontaktligzdas, bet joprojām pievienots uzlādes stacijai. Pēc montāžas nevarēs piekļūt USB savienojumam uzlādes stacijas aizmugurē.
- 2 Sameklējiet uzlādes stacijas komplektācijā iekļautās skrūves un ģipškartona enkurus.

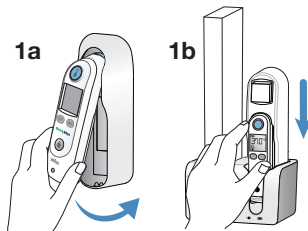


- 3 Sameklējiet montāžas caurums uzlādes stacijas aizmugurē.
- 4 Izmantojot komplektācijā iekļautos ģipškartona enkurus un skrūves, piestipriniet uzlādes staciju pie sienas vai citā drošā vietā.

Piezīme. Lai uzlādes staciju piestiprinātu pie virsmas, kas nav ģipškartons, izmantojiet attiecīgajai virsmai piemērotus piestiprināšanas līdzekļus.

5.4 Termometra uzlāde

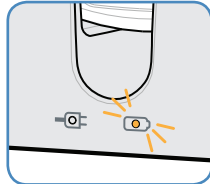
- 1 Termometru, kurā ievietots uzlādējamu bateriju komplekts, ievietojiet termometra ietvarā (1a). Ietvaru ar termometru ievietojiet uzlādes stacijā (1b).



- 2 Termometrs atskaņos skaņas signālu.



- 3 Uzlādes stacijas uzlādes indikatora iedegsies dzeltenā krāsā.



- 4 Termometra LCD displejā tiks rādīts bateriju uzlādes statuss.

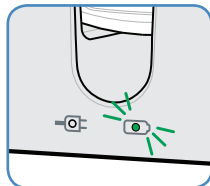
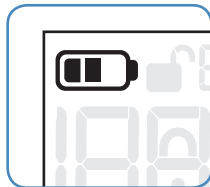
Kad termometrs ir pilnībā uzlādēts (tukšu bateriju uzlādes ilgums ir apt. 3 h), uzlādes stacijas uzlādes indikatora krāsa nomainās uz zaļu. Pārmērīgi uzlādēt baterijas nav iespējams. Kad termometrs netiek lietots, ieteicams to glabāt uzlādes stacijā, lai saglabātu pilnībā uzlādētu stāvokli.

Lūdzu, ņemiet vērā, ka pat ar pilnībā uzlādētām baterijām uzlādes stacijai var būt nepieciešams līdz 5 minūtēm, lai noteiktu, ka baterijas ir pilnībā uzlādētas. Tādā gadījumā uzlādes indikators degs dzeltenā krāsā, kad ievietosiet termometru uzlādes stacijā, un nomainīs krāsu uz zaļu, tiklīdz uzlādes stacija noteiks, ka baterijas ir pilnībā uzlādētas.

Ja pamanāt, ka uzlādes stacija norāda, ka baterijas ir pilnībā uzlādētas (zaļš uzlādes indikators), bet termometra LCD displejs nenorāda, ka baterijas ir pilnībā uzlādētas, iemesls var būt pārāk augsta bateriju vai uzlādes stacijas temperatūra. Ieteicams uzlādes staciju pārvietot uz vēsāku vidi.

Ja uzlādes indikators neiedegas, iespējams, tam ir šādi iemesli:

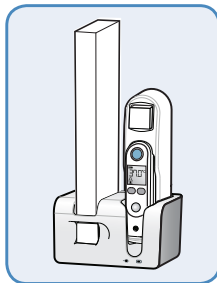
- ievietotas sārnu baterijas (neuzlādējamas);
- termometrs/uzlādes stacija nav pareizi pievienota elektroenerģijas avotam;
- termometrs nav pareizi ievietots uzlādes stacijā.



6. Drošības funkcija

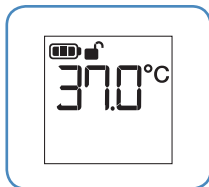
Braun ThermoScan® PRO 6000 auss termometrs ir aprīkots ar drošības funkciju, kuras dēļ termometrs ir jāievieto atpakaļ uzlādes stacijā, pirms ir pagājis iepriekš iestatīts laika periods. Ja šis laika periods tiek pārsniegts, termometrs tiek bloķēts. Drošības funkcijas laika periodu var iestatīt līdz 12 stundām/720 minūtēm, izmantojot programmatūru Service Tool.

Piegādes stāvoklī Braun ThermoScan® PRO 6000 auss termometra drošības funkcija ir izslēgta. Drošības funkcija ir pieejama tikai ar Welch Allyn Service Tool programmatūru, un tās inicializēšanai ir nepieciešama uzlādes stacija vai cita saderīga Welch Allyn Vital Signs ierīce. Drošības funkciju var lietot gan ar atkārtoti uzlādējamām, gan ar sārmu baterijām. Skatiet sadaļu 6.2. "Drošības funkcijas iestatījumi", lai uzzinātu, kā piekļūt šai funkcijai un mainīt iestatījumus.

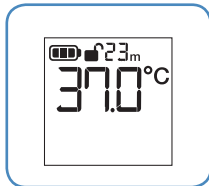
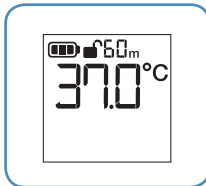


6.1 Darbības princips

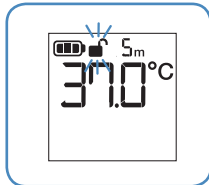
- 1 Kad drošības funkcija ir iespējota, parastas lietošanas laikā blakus baterijas indikatoram tiek rādīts atslēgtas slēdzenes simbols, norādot, ka drošības funkcija ir aktīva.



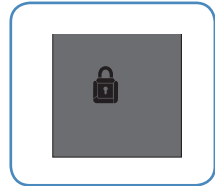
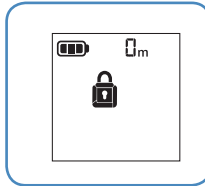
- 2 Kad atlikušais termometra lietošanas laiks ir 60 minūtes vai mazāk, blakus atslēgtas slēdzenes simbolam tiek rādīta atlikušo minūšu atskaite.



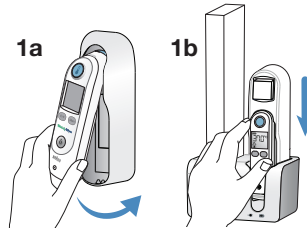
- 3 Kad atlikušais laiks līdz bloķēšanai sasniedz 5 minūtes, termometrs reizi minūtē atskaņo pikstienu un atslēgtas slēdzenes simbols mirgo, norādot, ka termometrs drīz tiks bloķēts.



- 4** Kad laika ierobežojums ir pārsniegts, atslēgtas slēdzenes simbolu un laika atskaiti aizstāj aizslēgtas slēdzenes simbols un termometrs reizi 5 minūtēs atskaņo pīkstieni, kas norāda uz bloķētu stāvokli. Nospiežot jebkuru pogu, kad termometrs ir bloķēts, atskan kļūdas pīkstiens, un termometrs nekā citādi nereaģē. Termometru bloķētā stāvoklī nevar lietot.



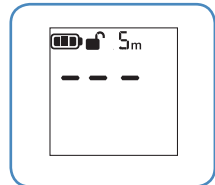
- 5** Atbloķējiet termometru, ievietojot to uzlādes stacijā.



- 6** Termometrs atskaņos pīkstieni, un fona apgaismojums iedegsies uz 5 sekundēm.



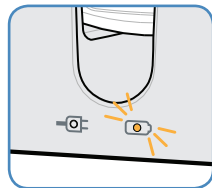
- 7** Laika ierobežojums tiks atiestāfīts, un termometrs pārslēgsies uz atbloķētu stāvokli lietošanai normālā režīmā. Kad termometrs tiek atbloķēts, atskan pīkstiens un displejā atkal ir redzams parastais rādījums.



8 Termometra uzlāde ar iespējotu drošības funkciju

Ja termometrā ir ievietotas uzlādējamas baterijas, iedegas uzlādes stacijas dzeltenais indikators, kas norāda uz uzlādes atsākšanu, un termometra displejā tiek parādīta baterijas ikona.

Ja termometrā ir ievietotas sārnu baterijas (neuzlādējamas), drošības funkcija darbojas, taču uzlādes stacijas dzeltenais indikators neiedegas, termometra displejā netiek parādīts baterijas simbols un baterijas netiek uzlādētas.



6.2 Drošības funkcijas iestatījumi

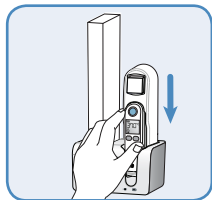
Uzlādes staciju vai saderīgu Welch Allyn Vital Signs ierīci var lietot kopā ar Welch Allyn Service Tool programmatūru, lai pielāgotu termometra iestatījumus.

Lai mainītu termometra konfigurāciju, ir nepieciešama Welch Allyn Service Tool programmatūra.

Lai savienotu ar datoru, kurā palaista Welch Allyn Service Tool programmatūra, ir nepieciešama uzlādes stacija un uzlādējamas baterijas vai saderīga Welch Allyn ierīce.

Izpildiet norādījumus, lai piekļūtu Braun ThermoScan® PRO 6000 auss termometra papildu iestatījumiem, izmantojot Welch Allyn Service Tool programmatūru.

- 1 Dokoļiet Braun ThermoScan® PRO 6000 auss termometru uzlādes stacijā.



- 2 Ieteicams izmantot USB vadu, kas savieno ar sienas adapteri, – atvienojiet to no sienas adaptera un pievienojiet savam datoram.

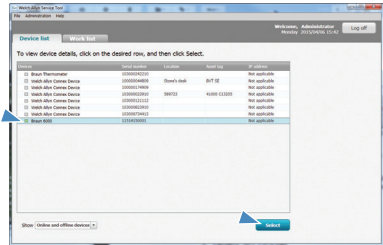


- 3 a. Palaidiet Welch Allyn Service Tool programmatūru.
- b. Ja tiek parādīts sākuma ekrāns ar pogām "Pievienot jaunas funkcijas" (Add new features) un "Apkope" (Service), noklikšķiniet uz pogas "Apkope" (Service).
- c. Piesakieties kā ADMIN bez paroles vai izmantojiet kādu kontu, ko esat iepriekš izveidojis.



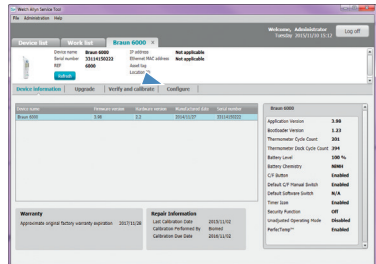
Piezīme. Ja pieteikšanās uzvedne netiek parādīta, noklikšķiniet uz pogas "Pieteikties" (Log on). Jums jāpiesakās, lai piekļūtu konfigurācijas dialoglodziņam.

- 4 Ierču sarakstā noklikšķiniet uz Braun termometra, lai to iezīmētu, un pēc tam noklikšķiniet uz pogas "Izvēlēties" (Select).

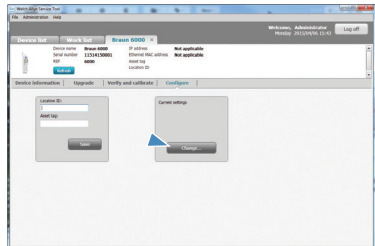


- 5 Tiek atvērta ierīces cilne.

- 6 Noklikšķiniet uz cilnes "Konfigurēšana" (Configure), kas ir ierīces informācijas cilnes labajā pusē.



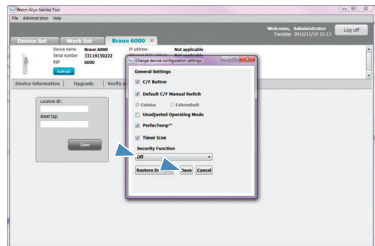
- 7 Pašreizējo iestatījumu lodziņā noklikšķiniet uz pogas “Mainīt” (Change). Tiek atvērts konfigurēšanas iestatījumu dialoglodziņš.



- 8 Lai atlasītu drošības funkciju, noklikšķiniet uz nolaižamās izvēlnes un noklikšķiniet uz vēlamā laika vai opcijas “Izslēgt” (Off), ja vēlaties to atspējot.

Kad vēlamie iestatījumi ir atlasīti, noklikšķiniet uz pogas “Saglabāt” (Save), lai iestatījumus aizsūtītu uz Braun termometru un aizvērtu lodziņu.

Lai aizvērtu lodziņu, nemainot iestatījumus, noklikšķiniet uz pogas “Atcelt” (Cancel).



6.3 Apkopes rīki

Plašāku informāciju par programmatūru Service Tool un Service Tool instalēšanas ceļvedi skatiet vietnē www.welchallyn.com; lejupielādējiet apkopes rīku no sadaļas “Apkopes un atbalsta cilne/Apkopes centri/Lejupielādēt apkopes rīku” (Services & Support Tab/Service Centers/Download service tool).

7. Apkope un serviss

7.1 Tīrīšana



Uzmanību!

UZMANĪBU! Neizmantojiet nekāda veida balināšanas šķīdumus, lai tīrītu metāla elektriskos kontaktus. Tie sabojās kontaktus.

UZMANĪBU! Kontaktu tīrīšanai lietojiet tikai 70% izopropilspirtu. Ļaujiet kontaktiem nožūt 1 minūti.

Ja nepieciešams tīrīt uzlādes staciju, izmantojiet viegli samitrinātu drānu vai tīrīšanas salveti ar 70% izopropilspirta vai etilspirta šķīdumu, 10% hlora balināšanas šķīdumu, krāsu neizmainošiem tīrīšanas šķīdumiem (piem., Metrex CaviWipes™, PDI Sani-Cloth®) vai ūdeņraža peroksīda (piem., Virox un Oxivir) tīrīšanas šķīdumiem.







Apstiprinātie tīrīšanas šķīdumi			
Grupa	Šķīdums vai zīmols	Uzlādes stacijas korpuss	Kontakti
Hlors un hlora savienojumi	10% hlora balināšanas šķīdums	Jā	Nē
Četraizvietotie amonija savienojumi	CaviWipes™ Clinell® universālās salvetes SaniCloth Metrex	Jā	Nē
Ūdeņraža peroksīds	Virox Oxivir	Jā	Nē
Spirts	70% izopropilspirts vai etilspirts	Jā	Jā

Periodiski var tikt izvērtēta papildu tīrīšanas līdzekļu saderība. Ja jūsu tīrīšanas līdzeklis nav uzskaitīts, sazinieties ar Welch Allyn pārstāvi, lai noteiktu, vai lietošanai ir apstiprināti papildu tīrīšanas līdzekļi.

Piezīme. Ja saskarē ar kontaktiem nonāk kāds cits tīrīšanas līdzeklis, kas nav izopropilspirts vai etilspirts, nekavējoties tos noslaukiet sausus. Pēc tam tīriet kontaktus ar izopropilspirtu vai etilspirtu.



Uzmanību!

-  **UZMANĪBU!** Nelietojiet abrazīvus tīrīšanas līdzekļus.
-  **BRĪDINĀJUMS** Atvienojiet uzlādes staciju no elektrofikla, pirms veicat apkopes vai servisa darbus.
-  **BRĪDINĀJUMS Neiegremdējiet** uzlādes staciju ūdeni vai citā šķidrumā.
-  **UZMANĪBU!** Salvetēm jābūt mitrām, nevis slapjām. Pārmērīgs šķidruma daudzums var sabojāt uzlādes staciju.
-  **UZMANĪBU!** Lai tīrītu termometru un ietvaru, rīkojieties saskaņā ar Braun Thermoscan® PRO 6000 auss termometra tīrīšanas instrukcijām, kas ir sniegtas PRO 6000 lietošanas, apkopes un servisa pamācībā.
-  **BRĪDINĀJUMS** Ir svarīgi regulāri (reizi 3 mēnešos) pārbaudīt, vai vads nav bojāts, jo īpaši abos galos, kur vads savienojas ar spraudni.

7.2 Glabāšanas norādījumi

Glabājiet termometru un uzgaļa vāciņus sausā vietā (termometrs nav pasargāts no ūdens iekļūšanas), kur nav putekļu, netīrumu un tiešas saules gaismas. Apkārtējās vides temperatūrai glabāšanas vietā jābūt samērā nemainīgai un diapazonā no -20 līdz 50 °C (no -4 līdz 122 °F).

8. Specifikācijas

Darbības apkārtējās vides temperatūras diapazons: 10–40 °C (50–104 °F)

Ārēja medicīniskam lietojumam apstiprināta strāvas padeve

Izejas spriegums: 5 V līdzstr.
Izejas strāva: 1 A
Ieejas spriegums: 100–240 V maiņstr.
Ieejas strāva: 0,3 A
Ieejas frekvence: 50–60 Hz

Ilgtermiņa uzglabāšanas diapazoni

Uzglabāšanas temperatūra: no –20 līdz 50 °C (no –4 līdz 122 °F)
Uzglabāšanas mitrums: 0–85% bez kondensēšanās
Elektriskais lādiņš: 750 mAh
Uzlādējamo bateriju garantija: 3 gadi
Baterijas kapacitāte: līdz 700 temperatūras mērījumiem pilnībā uzlādētā stāvoklī/3 V
Uzlādējamo bateriju tips: pielāgots divu bateriju komplekts (NiMH)
Uzlādes stacijas izmērs: 3,51" A × 4,08" Dz × 6,02" P
(89,2 mm A × 103,7 mm Dz × 153,0 mm P)
Uzlādes stacijas svars: 5,3 oz/150 g



UZMANĪBU! Neizmantojiet šo ierīci tādu elektromagnētisku vai citu traucējumu klātbūtnē, kas pārsniedz parasto diapazonu, kurš norādīts standartā IEC 60601-1-2.



Intertek



NiMH

Standarti un saderība

Šī ierīce atbilst tālāk norādītajiem drošības un veiktspējas standartiem:

Šīs izstrādājums atbilst EK direktīvas Nr. 93/42/EEK (Direktīva par medicīnas ierīcēm) noteikumiem.

ANSI/AAMI STD ES60601-1, UL STD 60601-1, CAN/CSA STD C22.2 Nr. 60601.1, IEC 60601-1 un EN 60601-1; 2. un 3.1. izdevums. Medicīnas elektroiekārtas — 1. daļa: Vispārīgās prasības attiecībā uz pamatdrošumu un būtisko veiktspēju

BS EN 60601-1-2:2015, IEC 60601-1-2:2014

Medicīnas elektroiekārtas — 1.-2. daļa: Vispārīgās prasības attiecībā uz pamatdrošumu un būtisko veiktspēju — Papildstandarts: Elektromagnētiskā saderība — Prasības un tests

IEC/EN 62366-1: 2015 (IEC 60601-1-6:2010+A1: 2013) Medicīniskās ierīces — Medicīnisko ierīču izmantojamības inženierija

ISO 14971:2012 Medicīniskās ierīces — Riska pārvaldības pielietojums medicīniskajām ierīcēm

MEDICĪNAS ELEKTROIEKĀRTĀM nepieciešami īpaši piesardzības pasākumi saistībā ar EMS. Lai saņemtu detalizētu EMS prasību aprakstu, lūdzu, sazinieties ar pilnvarotu vietējo apkalpošanas centru. Portatīvais un mobilais RF sakaru aprīkojums var ietekmēt MEDICĪNAS ELEKTROIEKĀRTAS

ME aprīkojums ar iekšēju barošanu.

Nepārtraukta darbība.

Nav aizsargāts pret ūdens iekļūšanu.



IPX0

Simbolu definīcijas:



BF tipa lietojamā daļa



Uzmanību!

Paziņojumi “Uzmanību!” šajā rokasgrāmatā norāda apstākļus vai darbības, kas var izraisīt aprīkojuma vai cita īpašuma bojājumu vai datu zudumu.



Brīdinājums

Paziņojumi “Brīdinājums” šajā rokasgrāmatā norāda apstākļus vai darbības, kas var izraisīt saslimšanu, ievainojumus vai nāvi. Brīdinājuma simboli melnbaltā dokumentā tiek parādīti uz pelēka fona.



II kategorijas aprīkojums



Elektriskā un elektroniskā aprīkojuma atsevišķa nodošana. Neizmetiet kā nešķirotus mājtsaimniecības atkritumus.



7d Skatiet lietošanas instrukciju.

welchallyn.com



Barošanas indikators



Uzlādes indikators



Uzglabāšanas temperatūra



Uzglabāšanas mitrums

9. Ierobežota trīs gadu ražotāja garantija

Modeļa Braun Thermoscan® PRO 6000 uzlādes stacijai

Welch Allyn (Hill-Rom® meitasuzņēmums) garantē, ka izstrādājums ir bez materiālu un darba defektiem un darbojas saskaņā ar ražotāja specifikācijām trīs gadu periodā, sākot no datuma, kad tas iegādāts no Welch Allyn vai tā pilnvarotiem izplatītājiem vai pārstāvjiem.

Iegādes datums ir: 1) rēķinā norādītais piegādes datums, ja ierīce tiek nopirkta tieši no Welch Allyn, 2) izstrādājuma reģistrācijas laikā norādītais datums vai 3) datums, kad izstrādājums iegādāts no Welch Allyn pilnvarota izplatītāja, ko apliecina attiecīgā izplatītāja čeks, ņemot vērā to datumu, kurš ir agrāk.

Šī garantija nesedz zaudējumus, ko izraisa 1) rīkošanās ar izstrādājumu piegādes laikā, 2) lietošana vai ekspluatācija, kas ir pretrunā sniegtajiem norādījumiem, 3) izmaiņas vai remonts, ko nav pilnvarojis uzņēmums Welch Allyn, vai 4) negadījumi. Šī garantija neattiecas uz baterijām, uzgaļa lodziņa bojājumiem vai instrumenta bojājumiem, ko izraisa nepareiza lietošana, nevērīga apiešanās vai negadījums, un tā ir piemērojama tikai pirmajam izstrādājuma pircējam. Nomainītajām ierīcēm, uz kurām attiecas garantija, tiks piemērots atlikušais garantijas laiks. Turklāt šī garantija tiek anulēta, ja termometrs tiek darbināts ar jebkādiem citiem vāciņiem, kas nav oriģinālie Hillrom™ uzgaļa vāciņi.