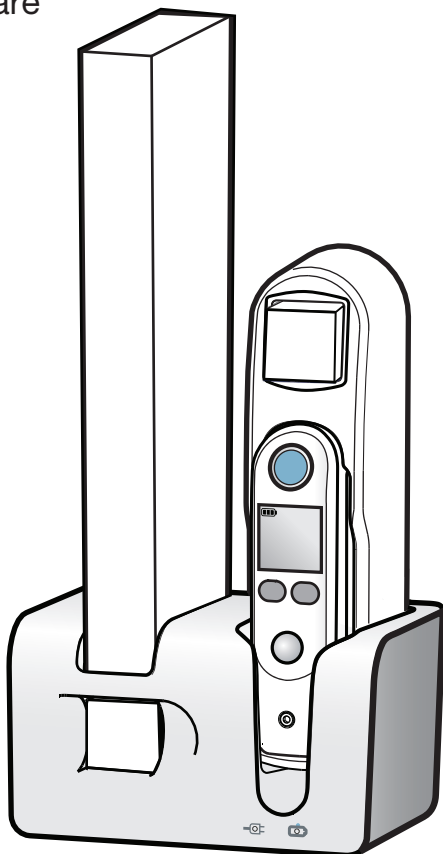


# BRAUN

# WelchAllyn®

## ThermoScan®

Stație de încărcare  
Instrucțiuni de utilizare



**PRO 6000**  
Stație de încărcare

**BRAUN****ThermoScan®**

Stație de încărcare PRO 6000

Acest manual se referă la accesoriul **REF 901009**, Termometrie

Produs de:  
Welch Allyn, Inc.  
4341 State Street Road  
Skaneateles Falls, NY 13153  
SUA



107983 (CD)  
DIR 80025828  
Data revizuirii: 2019-09



Welch Allyn Limited  
Navan Business Park  
Dublin Road,  
Navan, County Meath  
Republica Irlanda  
C15 AW22

Pentru informații despre orice produs Welch Allyn, contactați:

**Serviciul de asistență tehnică al Welch Allyn:**[www.welchallyn.com/support](http://www.welchallyn.com/support)**Vizitați locațiile:**[www.welchallyn.com/about/company/locations.htm](http://www.welchallyn.com/about/company/locations.htm)**Piese de schimb**Pentru o listă completă de piese, accesați [www.welchallyn.com](http://www.welchallyn.com)**Pentru informații privind brevetele, vizitați**[www.welchallyn.com/patents](http://www.welchallyn.com/patents)

© 2019 Toate drepturile rezervate.

Fabricat în Mexic

Acest produs este fabricat sub licență pentru marca comercială „Braun”.  
„Braun” este o marcă comercială înregistrată a Braun GmbH, Kronberg, Germania.

ThermoScan® este o marcă înregistrată deținută de Helen of Troy Limited.

---

---

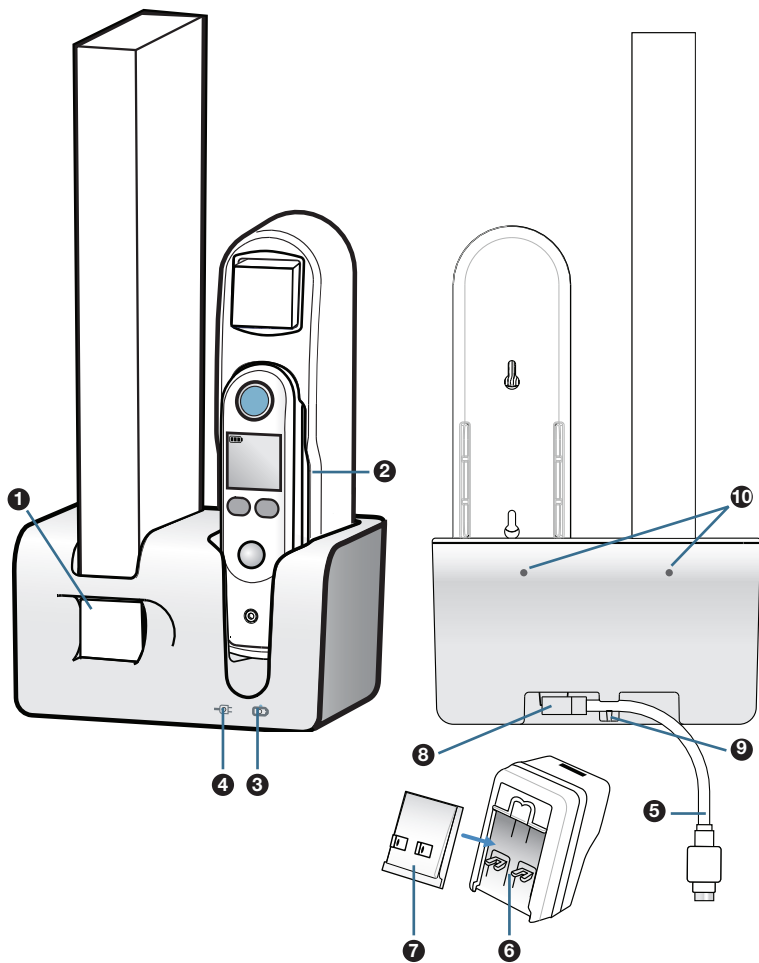
Utilizați numai  
**Hillrom**  
capace de sondă

---

---



## 1. Stație de încărcare Braun Thermoscan® PRO 6000



## 2. Componentele pachetului





Stație de încărcare Braun ThermoScan® PRO 6000

CD conținând instrucțiuni de utilizare, software-ul Welch Allyn Service Tool (disponibil prin intermediul unui link de internet) și Ghidul de instalare a software-ului Service Tool (disponibil prin intermediul unui link de internet)

- 1 acumulator reîncărcabil (NiMH)
- 1 set de conectoroare interschimbabile de perete
- 1 adaptor de perete și cablu USB

## 3. Descrierea produsului

- ❶ Spațiu de stocare pentru manșonul capacelor de sondă 200 Braun
- ❷ Termometrul pentru ureche Braun ThermoScan® PRO 6000 în suportul său
- ❸ Indicator nivel de încărcare
- ❹ Indicator alimentare
- ❺ Cablu USB
- ❻ Adaptor de perete
- ❼ Conector interschimbabil (disponibil în 4 configurații diferite)

Număr model	Configurare conector	
PRO6000BSNA / 06000-100	Conector America de Nord/China	
PRO6000BSEU / 06000-125	Conectori UE și UK	
PRO6000BSC / 06000-575	Conectori America de Nord/China, UE și UK	
PRO6000BSAU / 06000-150	Conector Australia	

- ❽ Adaptor conexiune prin USB
- ❾ Clemă de siguranță USB
- ❿ Orificii de montare pe perete

## PĂSTRAȚI ACESTE INSTRUCȚIUNI

Stația de încărcare pentru termometru pentru ureche Braun Thermoscan® PRO 6000, un termometru de uz clinic, oferă o funcție de încărcare și de securitate, precum și spațiu de depozitare pentru termometru și distribuitorii de capace de sondă. Înainte de utilizare, citiți instrucțiunile de utilizare cu atenție.

### 4. Avertismente și precauții



Pentru a reduce riscul de electrocutare



**AVERTISMENT** Nu încercați să vă apropiați de stația de încărcare care a căzut în apă. Deconectați-o imediat.



**AVERTISMENT** Nu așezați, depozitați sau încărcați stația de încărcare în locuri de unde poate să cadă sau să fie trasă într-o cadă sau chiuvetă. Nu o așezați sau scăpați în apă sau alte lichide.



**AVERTISMENT** Deconectați această stație de încărcare înainte de curățare.



**AVERTISMENT** Stația de încărcare este prevăzută cu un adaptor de perete cu tensiune scăzută (Adaptorul de montare pe perete medical, tipul TMW7-5-IPW). Prin urmare nu trebuie să schimbați sau să manevrați nicio parte a acesteia. În caz contrar, există risc de electrocutare.



**AVERTISMENT** Numai pentru uz profesional.



**ATENȚIE** Pentru a încărca termometrul, stația de încărcare trebuie utilizată numai cu acumulatorul reîncărcabil furnizat odată cu această unitate.

Pentru a reduce riscul de arsuri, incendiu, șoc electric sau de vătămare a persoanelor:



**AVERTISMENT** Stația de încărcare nu trebuie utilizată la o distanță mai mică de 1,5 m (4,92 ft) față de pacient.



**ATENȚIE** Utilizați acest aparat numai în scopul pentru care a fost conceput, conform descrierii din acest manual. Nu utilizați accesoriile care nu sunt recomandate de producător.



**AVERTISMENT** Nu modificați acest echipament fără autorizare din partea producătorului.



**ATENȚIE** Aparatul nu trebuie să fie expus niciodată la temperaturi mai mici de  $-20^{\circ}\text{C}$  ( $-4^{\circ}\text{F}$ ) și mai mari de  $+50^{\circ}\text{C}$  ( $122^{\circ}\text{F}$ ). Păstrați în permanență aparatul și cablul uscate. Nu manevrați cu mâinile ude. Nu depozitați într-un mediu umed. Pentru a evita deteriorarea, nu înfășurați cablul în jurul aparatului. Este important să verificați periodic cablul de alimentare pentru a vedea dacă nu este deteriorat (la fiecare 3 luni), în special la fiecare capăt la care cablul de alimentare intră în conector.



**AVERTISMENT** Nu operați niciodată acest aparat dacă acesta are un cablu sau un conector deteriorat, dacă nu funcționează corespunzător, dacă a căzut sau a fost deteriorat sau dacă a fost scăpat în apă. Returnați aparatul la un centru de service pentru examinare și reparații.



**ATENȚIE** Țineți cablul la distanță de suprafețele încălzite.



**AVERTISMENT** Nu lăsați niciodată aparatul să cadă și nu introduceți niciun obiect în niciunul dintre orificiile aparatului.



**ATENȚIE** Introduceți întotdeauna conectorul în aparat primul și abia apoi introduceți în priză.



**ATENȚIE** Acest dispozitiv respectă standardele obligatorii actuale privind interferențele electromagnetice și nu ar trebui să constituie o problemă pentru alte echipamente sau să fie afectat de alte dispozitive. Ca precauție, evitați să utilizați acest dispozitiv în apropierea altui echipament.



**AVERTISMENT** Nu poziționați dispozitivul astfel încât să fie greu de utilizat sau deconectați dispozitivul (conector).

## 5. Setare

### 5.1 Instalarea bateriei

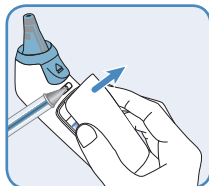
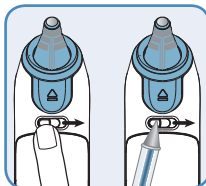
Stația de încărcare este livrată cu 1 acumulator reîncărcabil. Pentru a utiliza funcția de încărcare introduceți acumulatorul reîncărcabil în compartimentul pentru baterie al termometrului.

Acumulatorul nu poate fi încărcat când este livrat.

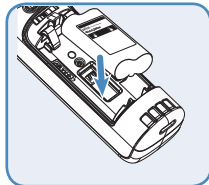


**ATENȚIE** Vă rugăm să încărcați aparatul timp de 3 ore în stația de încărcare înainte de a-l utiliza. **Consultați 5.2 Conectarea și 5.4 Încărcarea termometrului.**

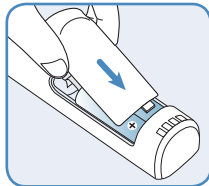
- 1 Deschideți ușa bateriei glisând dispozitivul de blocare cu arc spre dreapta cu ajutorul degetului sau al unui obiect ascuțit, cum ar fi un stilou. În timp ce țineți dispozitivul de blocare în poziția deschisă, prindeți capacul bateriei și scoateți-l.



- 2 Introduceți acumulatorul reîncărcabil în compartimentul pentru baterie, cu eticheta bateriei orientată spre exterior.



- 3 Fixați ușa bateriei la loc și asigurați-vă că dispozitivul de blocare revine în poziția originală închisă.



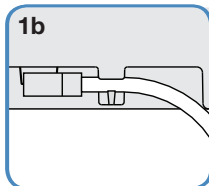
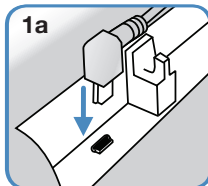
Acest produs conține baterii și deșeurile electronice reciclabile. Pentru a proteja mediul, nu le aruncați la gunoi, ci duceți-le la punctele de colectare locale corespunzătoare, în funcție de reglementările naționale sau locale.



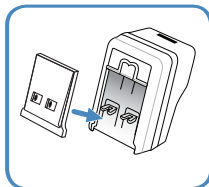
**ATENȚIE** Nu dezasamblați, scurtcircuitați sau aruncați în foc. Nu amestecați cu alte tipuri de baterii.

## 5.2 Conectarea

- 1 Conectați cablul USB la partea din spate a stației de încărcare (1a) și direcționați cablul prin clema de siguranță (1b).

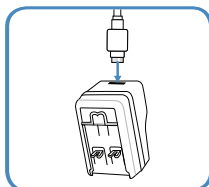


- 2 Selectați conectorul interschimbabil corespunzător pentru țara și regiunea dvs. (dacă sunt furnizate mai multe conectoare).



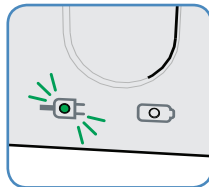
- 3 Conectați conectorul la adaptorul de perete.

- 4 Conectați cablul USB la adaptorul de perete.



- 5 Conectați întregul ansamblu în priza electrică.

- 6 Se va aprinde o lumină verde, indicând faptul că stația de încărcare este gata pentru a fi utilizată.



### 5.3 Instrucțiuni de fixare (opțional)

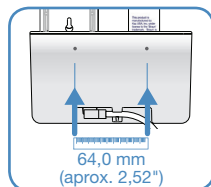
Stația de încărcare poate fi montată pe un perete sau pe o suprafață plană. Stația de încărcare trebuie să fie montată pe perete după finalizarea pasului 3 din secțiunea 5.2 Conectarea.

Pentru fixare vor fi necesare următoarele materiale:

- 2 șuruburi cu cap bombat nr. 8 cap Philips (incluse)
- 2 ancore pentru suportul de perete încastrat (incluse)
- Riglă de verificare (nu este inclusă)
- Șurubelniță Phillips - cu prindere nr. 2 (nu este inclusă)

#### Pentru montarea pe perete:

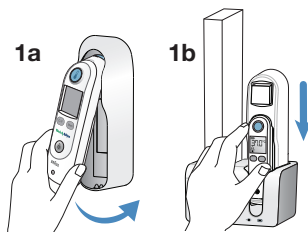
- 1 Asigurați-vă că ați deconectat cablul USB din priza electrică dar că acesta este încă atașat la stația de încărcare. Conexiunea USB de pe stația de încărcare nu va fi accesibilă după montare.
- 2 Găsiți șuruburile și ancorele de perete incluse cu stația de încărcare.
- 3 Găsiți orificiile de fixare din partea posterioară a stației de încărcare.
- 4 Utilizând ancorele de perete și șuruburile furnizate, fixați stația de încărcare pe perete sau pe altă suprafață sigură.



Notă: Dacă fixarea stației de încărcare pe o altă suprafață în afara pereților din gips-carton, vă rugăm să utilizați dispozitive de fixare adecvate pentru respectiva suprafață.

### 5.4 Încărcarea termometrului

- 1 Introduceți termometrul cu acumulatorul reîncărcabil instalat în suportul pentru termometru (1a). Introduceți termometrul în suport în stația de încărcare (1b).

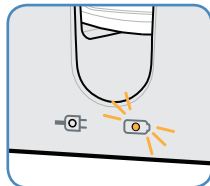




- 2 Termometrul va emite un semnal scurt sonor.

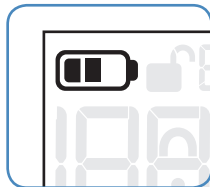


- 3 Indicatorul nivelului de încărcare de pe stația de încărcare va deveni chihlimbariu.

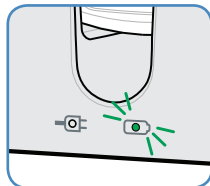


- 4 Starea de încărcare a bateriei va fi afișată pe afișajul LCD al termometrului.

Indicatorul nivelului de încărcare de pe stația de încărcare va deveni verde când termometrul este încărcat complet (aproximativ 3 ore dacă bateria este descărcată). Supraîncărcarea bateriilor nu este posibilă. Se recomandă depozitarea termometrului în stația de încărcare atunci când acesta nu este utilizat, pentru a menține nivelul de încărcare completă.



Rețineți că, stația de încărcare poate avea nevoie de o perioadă de până la 5 minute pentru a recunoaște nivelul de încărcare completă a bateriei, chiar și când acumulatorul este încărcat complet. În acest caz, indicatorul nivelului de încărcare va fi chihlimbariu la instalarea termometrului în stația de încărcare și apoi va deveni verde odată ce este recunoscut nivelul de încărcare completă a bateriei.



Dacă observați că stația de încărcare indică nivelul de încărcare completă (indicatorul nivelului de încărcare este verde), însă afișajul LCD al termometrului nu indică o încărcare completă, acest lucru poate fi rezultatul faptului că stația de încărcare sau bateriile sunt excesiv de calde. Se recomandă să amplasați stația de încărcare într-un mediu mai rece.

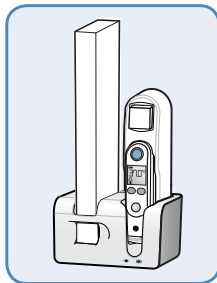
Dacă indicatorul nivelului de încărcare nu este aprins, este posibil să fi survenit una din următoarele situații:

- Sunt instalate baterii alcaline (nereîncărcabile)
- Termometrul/stația de încărcare nu sunt conectate corect la o sursă electrică
- Termometrul nu este instalat corect în stația de încărcare

## 6. Funcția de securitate

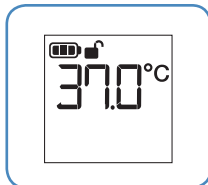
Termometrul pentru ureche Braun ThermoScan® PRO 6000 este echipat cu o funcție de securitate care necesită reintroducerea termometrului în stația de încărcare într-o perioadă selectată în prealabil. Dacă acest timp este depășit, termometrul va fi blocat. Caracteristica de securitate poate fi setată prin intermediul software-ului Service Tool pentru o perioadă de până la 12 de ore/720 de minute.

**La ieșirea din fabrică, funcția de securitate a termometrului pentru ureche Braun ThermoScan® PRO 6000 este dezactivată.** Securitatea este disponibilă numai dacă se utilizează software-ul Welch Allyn Service Tool și necesită inițierea stației de încărcare sau a oricărui dispozitiv Welch Allyn pentru constante vitale compatibil. Funcția de securitate poate fi utilizată cu baterii alcaline sau reîncărcabile. Consultați 6.2 Setări pentru a accesa această caracteristică și modificați setările.

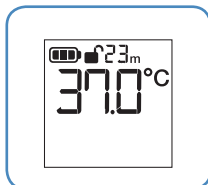
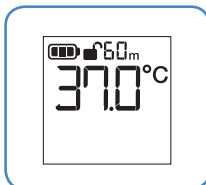


### 6.1 Cum funcționează

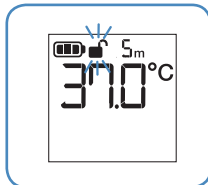
- 1 Când funcția de securitate este activată, se afișează o pictogramă indicând deblocarea lângă indicatorul nivelului de încărcare a bateriei în timpul utilizării normale, care indică faptul că funcția de securitate este activă.



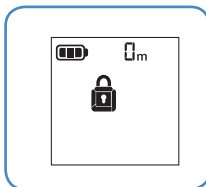
- 2 Când termometrul a pătruns în limita de timp de 60 de minute, lângă pictograma ce indică deblocarea apare un ceas cu o numărătoare inversă indicând numărul de minute rămase.



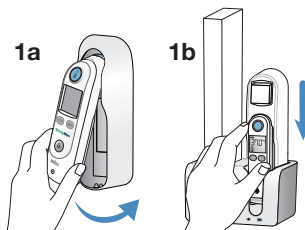
- 3 Cu 5 minute înainte de expirare, termometrul va începe să emită câte un semnal sonor scurt o dată la fiecare minut și pictograma ce indică deblocarea se va aprinde intermitent pentru a indica blocarea iminentă a termometrului.



- 4** La expirarea limitei de timp, pictograma ce indică deblocarea și cronometrul cu numărătoare inversă va fi înlocuită cu pictograma care indică blocarea, iar termometrul va emite un semnal sonor o dată la fiecare 5 minute, pentru a indica starea blocată. Orice buton apăsat în starea blocată va duce la emiterea unui semnal sonor scurt de eroare și la absența oricărui alt răspuns al termometrului. Termometrul nu poate fi utilizat când se află în starea blocată.



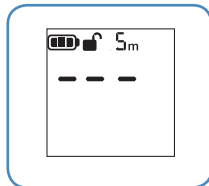
- 5** Deblocați termometrul reintroducându-l în stația de încărcare.



- 6** Termometrul va emite un semnal sonor scurt și lumina de fundal se va aprinde timp de 5 secunde.



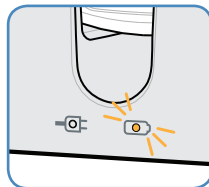
- 7** Limita de timp va fi resetată, iar termometrul va reveni la starea deblocată pentru funcționarea normală. Când a ajuns în starea deblocată, termometrul va emite un semnal sonor scurt, iar afișajul va reveni.



## 8 Încărcarea termometrului când funcția de securitate este activată:

Dacă bateriile reîncărcabile sunt instalate, lumina chihlimbarie de pe stația de încărcare se va aprinde, indicând faptul că încărcarea a fost reluată, iar pictograma bateriei va apărea pe afișajul termometrului.

Deși funcția de securitate va funcționa, dacă bateriile alcaline (nereîncărcabile) sunt instalate în termometru, lumina chihlimbarie nu se va aprinde pe stația de încărcare, pictograma bateriei nu va apărea pe afișajul termometrului și bateriile nu se vor încărca.



## 6.2 Setările funcției de securitate

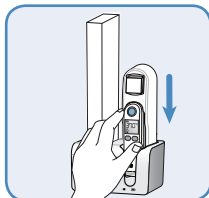
Stația de încărcare sau dispozitivul Welch Allyn pentru constante vitale compatibil poate fi utilizată cu software-ul Welch Allyn Service Tool pentru a modifica setările termometrului.

Software-ul Welch Allyn Service Tool este necesar pentru modificarea configurației termometrelor.

O stație de încărcare și bateriile reîncărcabile sau dispozitivul Welch Allyn compatibil sunt necesare pentru conectarea la PC-ul pe care rulează software-ul Welch Allyn Service Tool.

Urmați instrucțiunile pentru a accesa setările avansate ale termometrului pentru ureche Braun ThermoScan® PRO 6000 cu ajutorul software-ului Welch Allyn Service Tool.

### 1 Andocați termometrul pentru ureche Braun ThermoScan® PRO 6000 în stația de încărcare.



### 2 Acțiunea recomandată este utilizarea cablului USB care se conectează la adaptorul de perete - deconectați-l din adaptorul de perete și conectați-l la calculatorul dvs.



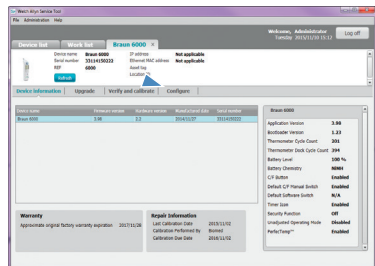
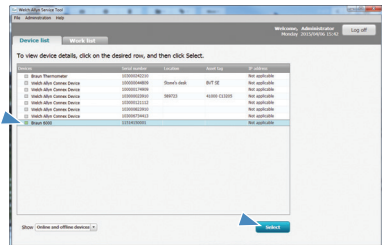
- 3 a. Lansați software-ul Welch Allyn Service Tool.
- b. Dacă apare ecranul de pornire cu butoanele „Add new features” (Adăugare caracteristici noi) și „Service”, faceți clic pe „Service”.
- c. Conectați-vă ca ADMIN fără parolă sau utilizați orice cont pe care l-ați creat anterior.

**Notă:** Dacă nu apare mesajul pentru autentificare, faceți clic pe butonul Log on (Autentificare). Trebuie să fiți autentificat pentru a accesa caseta de dialog de configurare.

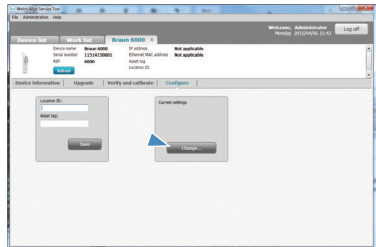
- 4 Faceți clic pe termometrul Braun din lista de dispozitive pentru a-l evidenția și faceți clic pe butonul de selectare.

- 5 Se deschide fila Device (Dispozitiv).

- 6 Faceți clic pe fila Configure (Configurare) în dreapta filei de informații ale dispozitivului.



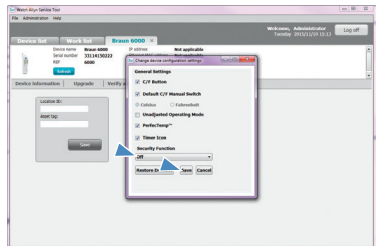
- 7 Faceți clic pe butonul Change (Modificare) în caseta cu setări curente. Se deschide caseta de dialog pentru setările de configurare.



- 8 Pentru a selecta funcția de securitate, faceți clic pe meniul derulant și faceți clic pe timpul dorit sau Off (Oprit) pentru a o dezactiva.

Odată ce setările dorite sunt selectate, faceți clic pe butonul Save (Salvare) pentru a trimite setările către termometrul Braun și pentru a închide caseta.

Pentru a închide caseta fără a modifica setările, faceți clic pe butonul Cancel (Anulare).



### 6.3 Instrumentele de service

Pentru mai multe informații despre software-ul Service Tool și Ghidul de instalare a software-ului Service Tool, accesați [www.welchallyn.com](http://www.welchallyn.com) și descărcați instrumentul de service aflat sub fila Services & Support Tab/Service Centers/Download service tool (Servicii și asistență/Centre de service/Descărcare instrument de service).

## 7. Întreținere și service

### 7.1 Curățare



#### Atenție

**ATENȚIE** Nu utilizați niciun fel de soluții de înălbire la curățarea contactelor metalice electrice. Acestea vor deteriora contactele.

**ATENȚIE** Curățați contactele numai cu soluție de 70% alcool izopropilic. Permiteți uscarea contactelor timp de 1 minut.

După cum este necesar, curățați stația de încărcare cu o lavetă ușor umedă sau ștergeți cu o soluție de alcool etilic sau de 70% alcool izopropilic, o soluție de 10% înălbitor pe bază de clor, soluții de curățare non-colorare (de ex. Metrex CaviWipes™, PDI Sani-Cloth®) sau soluții de curățare cu peroxid de hidrogen (de ex. Virox și Oxivir).







Soluții de curățare aprobate			
Familie	Soluție sau marcă	Corp stație de încărcare	Contacte
Clor și compuși clorurați	Soluție 10% de înălbitor pe bază de clor	Da	Nu
Compuși de amoniu cuaternar	CaviWipes™ Șervețele universale Clinell® SaniCloth Metrex	Da	Nu
Peroxid de hidrogen	Virox Oxivir	Da	Nu
Alcool	70% alcool izopropilic sau alcool etilic	Da	Da

Și alți agenți de curățare pot fi evaluați periodic pentru compatibilitate. Dacă agentul dvs. de curățare nu este listat, contactați Welch Allyn pentru a determina dacă și alți agenți de curățare au fost aprobați în vederea utilizării.

**Notă:** Dacă orice agent de curățare, în afara alcoolului etilic sau izopropilic, atinge contactele uscați-le imediat prin ștergere. Apoi, curățați contactele cu alcool etilic sau izopropilic.



## Atenție

-  **ATENȚIE** Nu utilizați agenți de curățare abrazivi.
-  **AVERTISMENT** Scoateți stația de încărcare din priză înainte de a efectua orice lucrări de întreținere sau service.
-  **AVERTISMENT** Nu scufundați stația de încărcare în apă sau în orice alt lichid.
-  **ATENȚIE** Lavetele trebuie să fie umede, nu saturate. Lichidul în exces poate cauza deteriorarea stației de încărcare.
-  **ATENȚIE** Pentru a curăța termometrul și suportul, urmați instrucțiunile de curățare a termometrului pentru ureche Braun ThermoScan® PRO 6000 conform specificațiilor din Instrucțiunile de utilizare, întreținere și service pentru PRO 6000.
-  **AVERTISMENT** Este important să verificați periodic cablul de alimentare pentru a vedea dacă nu este deteriorat (la fiecare 3 luni), în special la fiecare capăt în care cablul de alimentare intră în conector.

## 7.2 Instrucțiuni de depozitare

Păstrați termometrul și capacele sondelor într-un loc uscat (termometrul nu este protejat împotriva pătrunderii apei), fără praf și contaminare și ferit de lumina directă a soarelui. Temperatura ambiantă de la locul de depozitare trebuie să rămână constantă și în intervalul cuprins între -20–50 °C (-4–122 °F).



## 8. Specificații

Intervalul temperaturii ambiante de funcționare: 10–40 °C (50–104 °F)

### Puteri nominale ale sursei de alimentare certificate medical externe:

Tensiune de ieșire: 5 V c.c.  
 Curent de ieșire: 1 A  
 Tensiune de intrare: 100–240 V c.a.  
 Curent de intrare: 0,3 A  
 Frecvență de intrare: 50–60Hz

### Intervale de depozitare pe termen lung

Temperatura de depozitare: -20–50 °C (-4–122 ° F)  
 Gradul de umiditate în timpul depozitării: 0–85%, fără condens  
 Valori nominale electrice: 750 mAh  
 Garanție baterie reîncărcabilă: 3 ani  
 Capacitatea bateriei: Măsurători ale temperaturii de până la 700 per încărcare maximă/3 V acumulator dublu reîncărcabil (NiMH)  
 Tip baterie reîncărcabilă: 3,51" Î × 4,08" D × 6,02" l  
 Dimensiuni stație de încărcare: (89,2 mm Î × 103,7 mm D × 153,0 mm W)  
 Greutate stație de încărcare: 5,3 oz/150 g



**ATENȚIE** Nu utilizați acest dispozitiv în prezența interferenței electromagnetice sau a altor interferențe în afara intervalului normal specificat în IEC 60601-1-2.



Intertek



NiMH

## Standarde și conformitate

Acest dispozitiv se conformează cerințelor următoarelor standarde de securitate și de performanță:

Acest produs se conformează dispozițiilor directivei CE 93/42/CEE (Directiva privind dispozitivele medicale).

ANSI/AAMI STD ES60601-1, UL STD 60601-1, CAN/CSA STD C22.2 nr. 60601.1, IEC 60601-1 și EN 60601-1; edițiile a 2-a și 3.1. Echipamentele electrice medicale—Partea 1: Cerințe generale pentru securitatea de bază și performanțele esențiale

BS EN 60601-1-2:2015, IEC 60601-1-2:2014

Echipamentele electrice medicale—Partea 1–2: Cerințe generale pentru securitatea de bază și performanțele esențiale - Standard colateral: Compatibilitatea electromagnetică—Cerințe și test

IEC/EN 62366-1: 2015 (IEC 60601-1-6:2010+A1: 2013) Dispozitive medicale - Aplicații ale utilizării ingineriei tehnologice în dispozitivele medicale

ISO 14971:2012 Dispozitive medicale - Aplicarea managementului riscului la dispozitivele medicale

ECHIPAMENTELE ELECTRICE MEDICALE necesită precauții speciale referitoare la CEM. Pentru descrierea detaliată a cerințelor CEM vă rugăm să contactați un centru de service local autorizat. Echipamentele de comunicații de radiofrecvență (RF) portabile și mobile pot afecta ECHIPAMENTELE ELECTRICE MEDICALE

Echipamente EM alimentate intern.

Funcționare continuă.

Fără protecție împotriva pătrunderii apei.



## Definițiile simbolurilor:



Piesă aplicată, tip BF



Atenție

Atenționările din acest manual identifică practicile sau condițiile care ar putea duce la deteriorarea echipamentelor sau a altor bunuri sau la pierderea datelor.



Avertisment

Avertizările din acest manual identifică practicile sau condițiile care ar putea conduce la boală, rănire sau deces. Simbolurile de avertizare apar pe un fundal gri într-un document alb-negru.



Echipament Clasa II



Colecție separată de echipamente electrice și electronice. Nu aruncați produsul cu deșeurile municipale nesortate.



7d Consultați instrucțiunile de utilizare.

welchallyn.com



Indicator de alimentare



Indicator de încărcare



Temperatura de depozitare



Gradul de umiditate în timpul depozitării

## 9. Garanție limitată de trei ani a producătorului

### Pentru stația de încărcare modelul Braun Thermoscan® PRO 6000

Welch Allyn (o companie afiliată a Hill-Rom®) garantează că produsul nu prezintă defecte de material și de manoperă și că îndeplinește cerințele producătorului pentru o perioadă de trei ani de la data cumpărării de la Welch Allyn sau de la distribuitorii sau agenții săi autorizați.

Data achiziției este: 1) data de expediere de pe factură dacă dispozitivul a fost cumpărat direct de la Welch Allyn, 2) data specificată în timpul înregistrării produsului, 3) data achiziționării produsului de la distribuitorul autorizat Welch Allyn astfel cum se confirmă printr-o chitanță emisă de distribuitorul respectiv, oricare dintre aceste date survine prima.

Această garanție nu acoperă daunele cauzate de 1) manipularea din timpul transportului, 2) utilizarea sau întreținerea efectuate contrar instrucțiunilor de pe etichete, 3) modificarea sau repararea de către oricine nu este autorizat de către Welch Allyn, și 4) accidente. Această garanție nu acoperă bateriile, deteriorarea ferestrei-vizor a sondei sau deteriorarea instrumentului cauzate de utilizarea necorespunzătoare, neglijență sau accident, și se extinde numai la primul cumpărător al produsului. Unitățile care au fost înlocuite sub garanție vor beneficia de perioada de garanție rămasă a unității înlocuite. În plus, această garanție devine nulă dacă termometrul este utilizat cu orice capace în afara capacelor de sondă Hillrom™ originale.