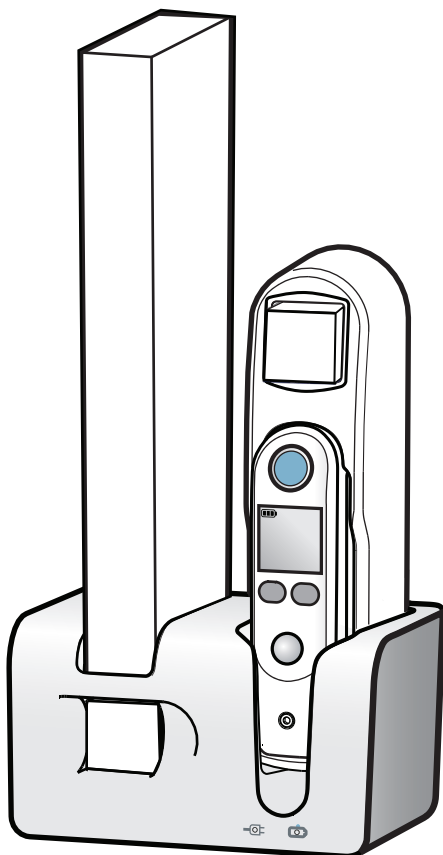


# BRAUN

# WelchAllyn®

## ThermoScan®

Laadimisjaam  
Kasutusjuhend



PRO 6000  
Laadimisjaam

**BRAUN****ThermoScan®**

PRO 6000 Laadimisjaam

See juhend kehtib toote **REF 901009** lisaseadmele, termomeetria

Tootja:  
Welch Allyn, Inc.  
4341 State Street Road  
Skaneateles Falls, NY 13153  
USA



# 107983 (CD)

DIR 80025822

Versiooni kuupäev: september 2019



Welch Allyn Limited  
Navan business Park  
Dublin road,  
Navan, County Meath  
Republic of Ireland  
C15 AW22

Welch Allyni toodete kohta lisateabe saamiseks on järgmised võimalused.

**Welch Allyni tehniline tugij:**[www.welchallyn.com/support](http://www.welchallyn.com/support)**Esindused:**[www.welchallyn.com/about/company/locations.htm](http://www.welchallyn.com/about/company/locations.htm)**Varuosad**Kõigi osade loendi leiate saidilt [www.welchallyn.com](http://www.welchallyn.com)**Patenditeavet leiate lehelt**[www.welchallyn.com/patents](http://www.welchallyn.com/patents)

© 2019 Kõik õigused on kaitstud.

Valmistatud Mehhikos

See toode on valmistatud kaubamärgi „Braun” litsentsi alusel.

„Braun” on registreeritud kaubamärk, mille omanik on Braun GmbH aadressiga Kronberg, Saksamaa.

ThermoScan® on registreeritud kaubamärk, mille omanik on Helen of Troy Limited.

---

---

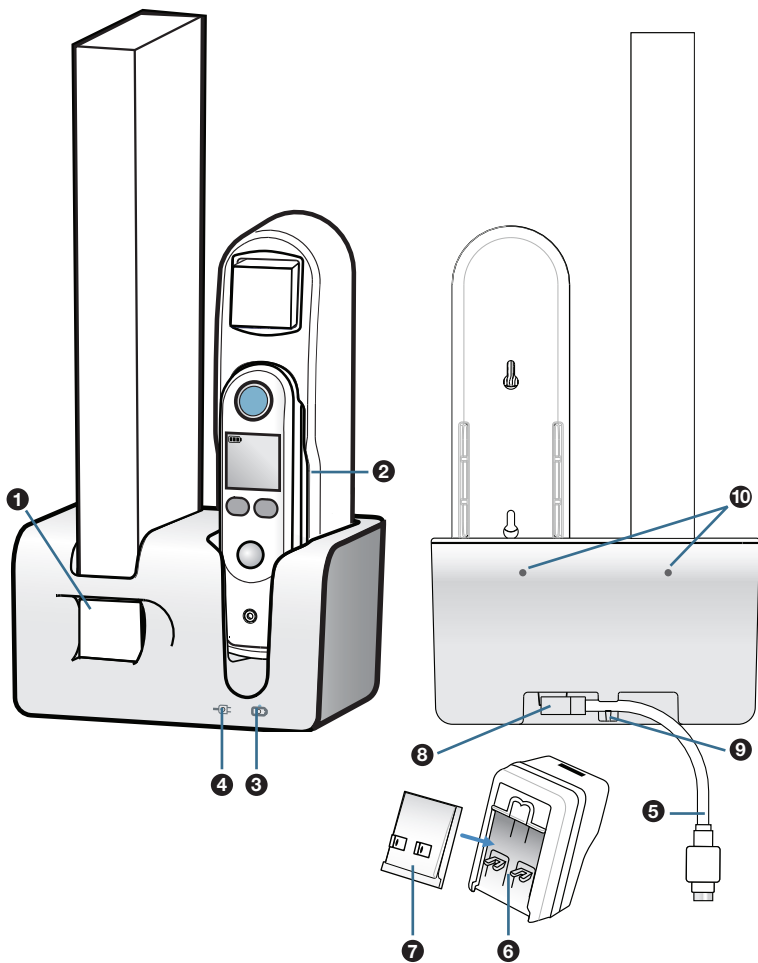
Kasutage ainult  
**Hillromi**  
otsakukatteid

---

---



## 1. Braun Thermoscan® PRO 6000 laadimisjaam



## 2. Pakendi sisu





Braun ThermoScan® PRO 6000 laadimisjaam

CD, mis sisaldab kasutusjuhendit, tarkvara Welch Allyn Service Tool (saadaval internetilingi kaudu) ja Service Tooli installimisjuhendit (saadaval internetilingi kaudu)

- 1 laetav akupakk (NiMH)
- 1 vahetatavate pistikute komplekt
- 1 seina-adapter ja USB-kaabel

## 3. Toote kirjeldus

- 1 Hoiukoht 200 Brauni otsakukatte salvele
- 2 Braun ThermoScan® PRO 6000 kõrvatermomeeter hoidikus
- 3 Laadimise indikaator
- 4 Vooluindikaator
- 5 USB-kaabel
- 6 Seinadapter
- 7 Vahetatav pistik (saadaval 4 eri konfiguratsioonis)

Modeli number	Pistikute konfiguratsioon	
PRO6000BSNA / 06000-100	Lõuna-Ameerika / Hiina pistik	
PRO6000BSEU / 06000-125	EL-i ja UK pistikud	
PRO6000BSC / 06000-575	Lõuna-Ameerika / Hiina, EL-i ja UK pistikud	
PRO6000BSAU / 06000-150	Austraalia pistik	

- 8 USB-ühenduse adapter
- 9 USB kinnituskamber
- 10 Seinale kinnitamise augud

## HOIDKE NEED JUHISED ALLES

Braun Thermoscan® PRO 6000 kõrvatermomeetri (meditsiinilisel tasemel termomeeter) laadimisjaam pakub laadimise ja turvalisuse funktsiooni, aga ka kohta termomeetri ja otsakukatete jaoturi hoiustamiseks. Lugege kasutusjuhend enne toote kasutamist hoolikalt läbi.

### 4. Hoiatused ja ettevaatusabinõud



welchhalliv.com

Elektrilöögi ohu vähendamine.



**HOIATUS** Ärge puudutage laadimisjaama, kui see on kukkunud vette. Võtke viivitamatult vooluvõrgust välja.



**HOIATUS** Ärge asetage, hoiustage ega kasutage laadimisjaama vanni või kraanikausi läheduses, kuhu see võib sisse kukkuda. Ärge pange ega visake vette või muu vedeliku sisse.



**HOIATUS** Enne puhastamist võtke laadimisjaam vooluvõrgust välja.



**HOIATUS** See laadimisjaam on varustatud madalpingega seinadapteriga (Meditsiiniline seinale paigaldatav adapter, tüüp TMW7-5-IPW). Seetõttu ei tohi vahetada ega muuta ühtki selle osa. Vastasel juhul on elektrilöögi saamise oht.



**HOIATUS** Ainult professionaalseks kasutamiseks.



**ETTEVAATUST** Termomeetri laadimiseks tuleb laadimisjaama kasutada ainult komplekti kuuluva laetava akupakiga.

Põletuste, tulekahju, elektrilöögi või inimeste vigastamise ohu vähendamine.



**HOIATUS** Laadimisjaama ei tohi kasutada vähem, kui 1,5 m (4,92 jala) kaugusel patsientidest.



**ETTEVAATUST** Kasutage seadet ainult selleks ettenähtud viisil, nagu on kirjeldatud selles juhendis. Ärge kasutage tootja poolt mittesoovitatud lisaseadmeid.



**HOIATUS** Ärge modifitseerige seda seadet tootja loata.



**ETTEVAATUST** Seadet ei tohi kunagi kasutada temperatuuridel alla  $-20\text{ }^{\circ}\text{C}$  ( $-4\text{ }^{\circ}\text{F}$ ) ega üle  $+50\text{ }^{\circ}\text{C}$  ( $122\text{ }^{\circ}\text{F}$ ). Hoidke seade ja selle juhe alati kuivad. Ärge kasutage märgade kätega. Ärge säilitage niiskes keskkonnas. Kahjustuse vältimiseks ärge kerige juhed seadme ümber. Kahjustuse tuvastamiseks on vajalik juhtme regulaarne kontrollimine (iga 3 kuu tagant), eriti pistiku sisse minevast osast juhtme kummaski otsas.



**HOIATUS** Ärge kunagi kasutage seadet, kui juhe või pistik on katki, seade ei tööta korralikult, see on maha kukkunud, kahjustunud või vette kukkunud. Viige seade hoolduskeskusesse ülevaatamiseks ja parandamiseks.



**ETTEVAATUST** Hoidke juhe eemal kuumadest pindadest.



**HOIATUS** Ärge kunagi visake ega sisestage ühtki eset seadme avadesse.



**ETTEVAATUST** Sisestage pistik alati esimesena seadmesse, seejärel pistikupessa.



**ETTEVAATUST** See seade vastab kehtivatele elektromagnetiliste häirete piirnormidele; see ei tohiks tekitada probleeme muudele seadmetele ning seda ei tohiks muud seadmeid mõjutada. Ettevaatusabinõuna vältige seadme kasutamist muude seadmete läheduses.



**HOIATUS** Ärge asetage seadet selliselt, et see takistaks selle kasutamist või vooluvõrgust eemaldamist (pistik).

## 5. Kasutamiseks valmistumine

### 5.1 Akude paigaldamine

Laadimisjaamas on 1 laetav akupakk. Laadimisfunktsiooni kasutamiseks asetage laetav akupakk termomeetri akupesasse.

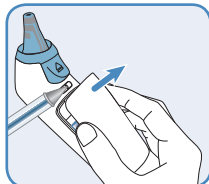
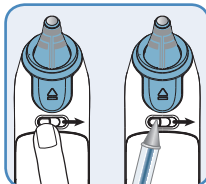
Akupakk ei pruugi olla kauba kättesaamisel laetud.



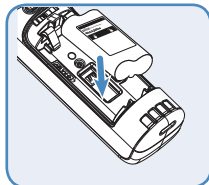
**ETTEVAATUST** Enne toote kasutusele võtmist laadige seda laadimisjaamas vähemalt 3 tundi.

Vt 5.2 Ühendamine ja 5.4 Termomeetri laadimine.

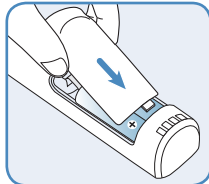
- 1 Avage akupesa kate, libistades vedrunuppu sõrme või sobiva esemega, näiteks pastapliiatsiga paremale. Hoidke nuppu avatud asendis, haarake akupesa kattest ja eemaldage see.



- 2 Sisestage akupakk akupesasse nii, et selle siit jääb väljapoole.



- 3 Pange akupesa kate tagasi, jälgides, et vedrunupp klõpsataks tagasi algsele lukustatud asendisse.



Toode sisaldab akusid ja ringlussevõetavaid elektroonikajäätmeid.

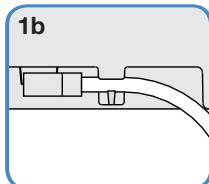
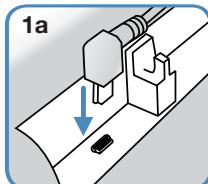
Keskkonna kaitsmiseks ärge visake toodet olmejäätmete hulka, vaid viige jäätmejaama.



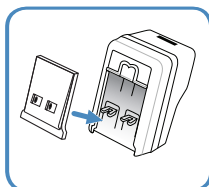
**ETTEVAATUST** Ärge võtke seadet koost lahti, lühistage ega hävitage põletades. Ärge kasutage erinevaid akutüüpe.

## 5.2 Ühendamine

- 1 Sisestage USB-kaabel laadimisjaama tagaosasse (1a) ja viige juhe kinnitusklambrist läbi (1b).

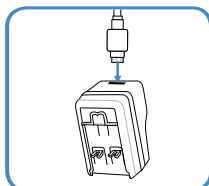


- 2 Valige enda riigile/regioonile vastav vahetatav pistik (kui pakendis on rohkem kui üks pistik).



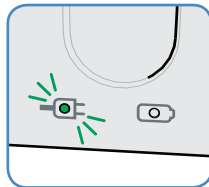
- 3 Ühendage pistik seina-adapterisse.

- 4 Ühendage USB-kaabel seina-adapterisse.



- 5 Ühendage kogu komplekt vooluvõrku.

- 6 Süttib roheline tuli, mis näitab, et laadimisjaam on kasutamiseks valmis.



### 5.3 Paigaldamise juhised (valikuline)

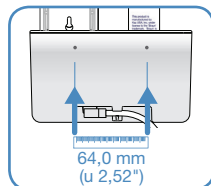
Laadimisjaama on võimalik paigaldada seinale külge või asetada siledale pinnale. Laadimisjaam tuleks paigaldada seinale pärast seda, kui olete teinud jaotise 5.2 Ühendamine 3. toimingu .

Paigaldamiseks läheb vaja järgmisi tarvikuid.

- 2 ristpeaga #8 ümarpeakruvi (komplektis)
- 2 krohivialust kipsitüüblit (komplektis)
- Joonlauda (ei kuulu komplekti)
- Ristpeaga kruvikeerajat – #2 otsik (ei kuulu komplekti)

#### Seinale paigaldamine.

- 1 Veenduge, et USB-kaabel oleks eemaldatud vooluvõrgust, kuid ühendatud laadimisjaamaga. Pärast seinale paigaldamist ei ole laadimisjaama USB-kaabli ühenduskoht enam juurdepääsetav.



- 2 Leidke laadimisjaama komplektis kaasas olevad kruvid ja kipsitüüblid.

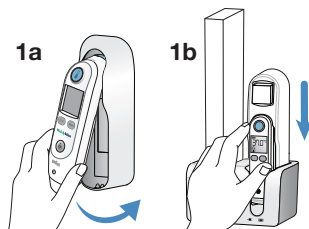
- 3 Leidke paigaldamise augud laadimisjaama tagaküljel.

- 4 Kinnitage laadimisjaam seinale või muule kindlale pinnale komplektis olevate kipsitüüblite ja kruvidega.

Märkus. Laadimisjaama kinnitamisel mõnele muule materjalile kui kipsplaat, kasutage sellele pinnale sobivaid kinnitvahendeid.

### 5.4 Termomeetri laadimine

- 1 Asetage paigaldatud laetava akupakiga termomeeter hoidikusse (1a). Asetage termomeeter laadimisjaama hoidikusse (1b).

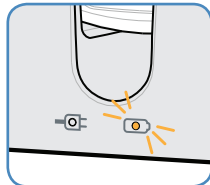




2 Termomeeter piiksub kuuldavalt.



3 Laadimisjaama laadimise indikaator põleb kollase tulega.

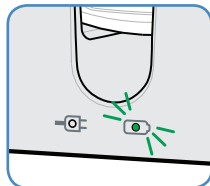
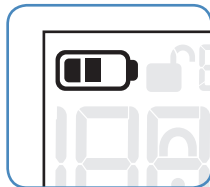


4 Aku laetuse olek kuvatakse termomeetri LCD-ekraanil.

Kui aku on täielikult täis laetud, muutub laadimisjaama laadimise indikaator roheliseks (umbes 3 tunni pärast, kui aku on tühi). Akusid ei ole võimalik üle laadida. Kui termomeetrit ei kasutata, on soovitatav hoiustada seda laadimisjaamas, et säilitada aku laetuse taset.

Pange tähele, et isegi täiesti laetud aku korral võib laadimisjaamal kuluda kuni 5 sekundit, et tuvastada täis laetud aku tase. Sellisel juhul põleb laadimise indikaator kollaselt termomeetri ühendamisel laadimisjaamaga ja muutub roheliseks täielikult täis laetud aku tuvastamisel.

Kui märkate, et laadimisjaam näitab täielikku laetust (laadimise indikaator põleb roheliselt), kuid termomeetri LCD-ekraan seda ei kuva, võib see viidata sellele, et laadimisjaam või akud on kuumenenud. Soovitatav on viia laadimisjaam jahedamasse keskkonda.



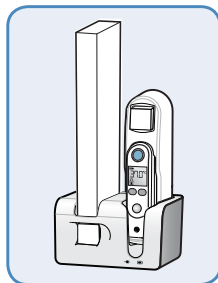
Kui laadimise indikaatoril tuld ei põle, võib selle põhjus olla üks järgmistest.

- Paigaldatud on leelisakud (mittelaetavad)
- Termomeeter / laadimisjaam ei ole vooluvõrku korralikult ühendatud
- Termomeeter ei ole laadimisjaama õigesti asetatud

## 6. Security function (Turvafunktsioon)

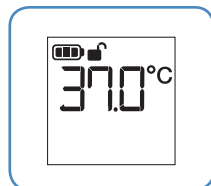
Braun Thermoscan® PRO 6000 kõrvatermomeetril on turvafunktsioon, mis nõuab termomeetri laadimisjaama tagasi asetamist eelnevalt määratud ajal. Selle aja ületamisel termomeeter lukustatakse. Turvafunktsiooni on võimalik seadistada Service Tooli (hooldustööriista) kaudu kuni 12 tunnile / 720 minutile.

**Braun Thermoscan® PRO 6000 kõrvatermomeetri turvafunktsioon on tehases tulles välja lüülitatud.** Turvafunktsioon on kasutatav ainult koos Welch Allyn Service Tool (hooldustööriista) tarkvaraga ja vajab käivitamiseks laadimisjaama või muud ühilduvat Welch Allyn Vital Signsi seadet. Turvafunktsioon on kasutatav nii laetavate kui ka leelisakudega. Sellele funktsioonile juurde pääsemiseks ja seadete muutmiseks vaadake jaotist 6.2 Seaded.

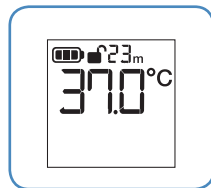
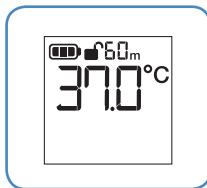


### 6.1 Kuidas see töötab

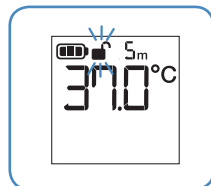
- 1 Kui turvafunktsioon on lubatud, kuvatakse tavapärase kasutamise ajal aku indikaatori kõrval avatud tabaluku ikoon, mis tähistab turvafunktsiooni aktiivset olekut.



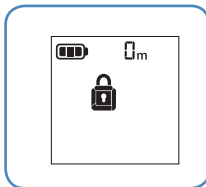
- 2 Kui termomeetri ajapiiranguni on jäänud alla 60 minuti, kuvatakse avatud tabaluku ikooni kõrval kella, mis loendab lukustamiseni jäänud minuteid.



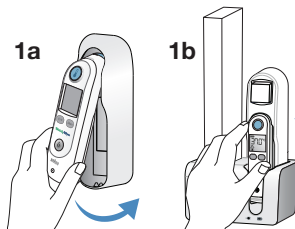
- 3 Kui ajapiirangu täitumiseni on jäänud 5 minutit, teeb termomeeter piiksu iga minuti järel ja avatud tabaluku ikoon hakkab vilkuma, mis viitab peatselt saabuvale termomeetri lukustamisele.



- 4 Kui ajapiirang saab täis, asendub avatud tabaluku ja kella ikoon lukustatud tabaluku ikooniga ning termomeeter teeb lukustatud olekust teavitamiseks iga 5 minuti järel piiksu. Lukustatud olekus ei reageeri termomeeter nupuvajutustele ja teeb tõrkest teavitamiseks piiksu. Lukustatud olekus termomeetrit ei saa kasutada.



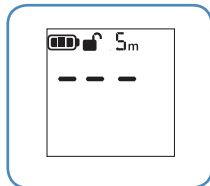
- 5 Termomeetri avamiseks viige see tagasi laadimisjaama.



- 6 Termomeeter piiksub kuuldavalt ja taustvalgustus süttib 5 sekundiks.



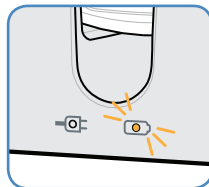
- 7 Ajapiirang lähestatakse ning taastub termomeetri lukustamata olek ja tavapärase töö. Kui lukustamata olek on taastatud, teeb termomeeter piiksu ja ekraan hakkab uuesti tööle.



**8 Termomeetri laadimine turvafunktsiooni töötamise ajal.**

Kui termomeetrisse on sisestatud laetavad akud, süttib kollane tuli, mis tähistab laadimise taastumist ja ekraanil kuvatakse aku ikoon.

Kuid turvafunktsioon töötab ka siis, kui termomeetrisse on sisestatud leelisakud (mittelaetavad), sellisel juhul ei põle kollane tuli, termomeetri ekraanile ei kuvata aku ikooni ja akusid ei laeta.



**6.2 Turvafunktsiooni seadistamine**

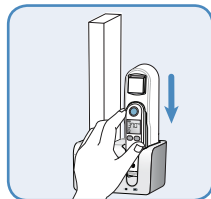
Termomeetri seadete muutmiseks saab kasutada laadimisjaama või ühilduvat Welch Allyn Vital Signsi seadet koos Welch Allyn Service Tooliga (hooldustööriistaga).

Termomeetri seadistuse muutmiseks on vaja tarkvara Welch Allyn Service Tool.

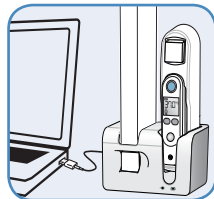
Welch Allyn Service Tooli käitamiseks kasutatava arvutiga ühendamiseks on vaja laadimisjaama ja akusid või ühilduvat Welch Allyni hostseadet.

Allpool on juhised Braun ThermoScan® PRO 6000 kõrvatermomeetri täiendavate seadete avamiseks tarkvaras Welch Allyn Service Tool.

- 1** Dokkige Braun ThermoScan® PRO 6000 kõrvatermomeeter laadimisjaamaga.



- 2** Soovitame kasutada sama USB-kaablit, mis on ühendatud toiteadapteriga – ühendage see toiteadapterist lahti ja ühendage arvutiga.



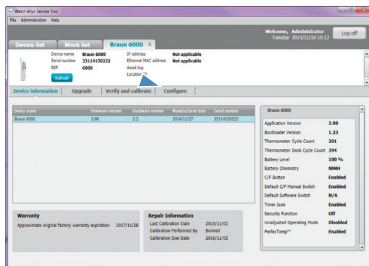
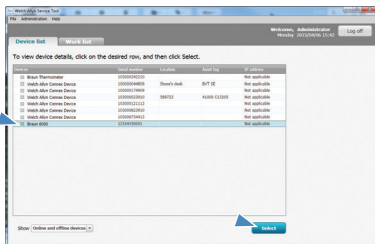
- 3 a. Käivitage Welch Allyn Service Tool.
- b. Kui ilmub avakuva nappudega Add new features (Uute funktsioonide lisamine) ja Service (Hooldus), klõpsake nupul Service (Hooldus).
- c. Logige sisse paroolita kontoga ADMIN või kasutage varem loodud kontot.

**Märkus.** Kui sisselogimisakent ei kuvata, klõpsake nupul Log on (Sisselogimine). Seadistusdialogi avamiseks peate olema sisse logitud.

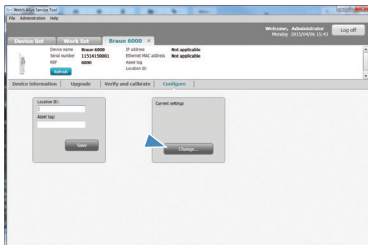
- 4 Valikunupu esiletõstmiseks ja valimiseks klõpsake seadme loendis valikul Braun thermometer (Brauni termomeeter).

- 5 Avaneb seadme vahekaart.

- 6 Klõpsake seadme teabe vahekaardist paremal vahekaardil Configure (Seadistamine).



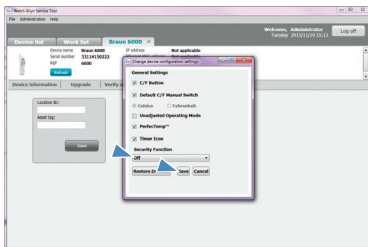
- 7 Klõpsake kastis Current Settings (Praegused seaded) nupul Change (Muutmine). Avaneb seadete dialoogiaken.



- 8 Turvafunktsiooni valimiseks klõpsake rippmenüül ja soovitud ajal või valikul Off (Väljas), et see keelata.

Kui soovitud seaded on valitud, klõpsake nupul Save (Salvesta), et saata seaded Brauni termomeetrisse ja dialoogiaken sulgeda.

Kui soovite dialoogiakna sulgeda seadeid muutmata, klõpsake nupul Cancel (Loobu).



### 6.3 Hooldustööriistad

Lisateavet Service Tooli kohta ja Service Tooli paigaldusjuhendi leiate saidilt [www.welchallyn.com](http://www.welchallyn.com); ühtlasi saate Service Tooli sealt alla laadida, valides vahekaardi Services & Support (Teenused ja tugi) / Service Centers (Hoolduskeskused) / Download service tool (Service Tooli allalaadimine).

## 7. Hooldus ja teenindus

### 7.1 Puhastamine



#### Ettevaatust

**ETTEVAATUST** Ärge kasutage metallist elektrikontaktide puhastamiseks valgendit sisaldavaid lahuseid. Need kahjustavad kontakte.

**ETTEVAATUST** Puhastage kontakte ainult 70% isopropüülalkoholiga. Laske kontaktidel kuivada 1 minut.

Vajadusel puhastage laadimisjaama kergelt niiske kaltsuga või puhastuslapiga, mis on niisutatud 70% isopropüül- või etüülalkoholi lahusega, 10% naatriumhüpokloriiti lahusega, jälgi mittejätvate puhastusvahenditega (nt Metrex CaviWipes™, PDI Sani-Coth®) või vesinikperoksiidiga (nt Virox and Oxivir) puhastuslahustega.







Sobivad puhastusvahendid			
Tootepere	Lahus või kaubamärk	Laadimisjaama kere	Kontaktid
Kloor ja klooriühendid	10% naatriumhüpokloriiti lahus	Jah	Ei
Kvaternaarsed ammoniumiühendid	CaviWipes™ Clinell® Universal Wipes SaniCloth Metrex	Jah	Ei
Vesinikperoksiid	Virox Oxivir	Jah	Ei
Alkohol	70% isopropüül- või etüülalkohol	Jah	Jah

Me võime tulevikus hinnata ka teiste puhastusvahendite ühilduvust. Kui soovite kasutada muud kui siin loetletud puhastusvahendit, siis võtke Welch Allyniga ühendust ja kontrollige, kas see sobib kasutamiseks.

**Märkus.** Kui kontaktidele satub muud puhastusvahendit peale isopropüül- või etüülalkoholi, pühkige need kohe kuivaks. Seejärel puhastage need isopropüül- või etüülalkoholiga.



## Ettevaatust

-  **ETTEVAATUST Ärge** kasutage abrasiivseid puhastusvahendeid.
-  **HOIATUS** Enne hoolduse või teeninduse teostamist eemaldage laadimisjaam vooluvõrgust.
-  **HOIATUS Ärge** kastke laadimisjaama vette või mõnda muusse vedelikku.
-  **ETTEVAATUST** Salvrätid peaksid olema niisked, mitte märjad. Liigne vedelik võib laadimisjaama kahjustada.
-  **ETTEVAATUST** Termomeetri ja hoidiku puhastamiseks järgige Braun Thermoscan® PRO 6000 kõrvatermomeetri juhiseid, mis on toodud välja PRO 6000 kasutusjuhendis, jaotises Hooldus ja teenindus.
-  **HOIATUS** Kahjustuse tuvastamiseks on vajalik juhtme regulaarne kontrollimine (iga 3 kuu tagant), eriti pistiku sisse minevatest osadest juhtme kummaski otsas.

## 7.2 Säilitamise juhised

Säilitage termomeetrit ja otsakukatteid kuivas kohas (termomeeter ei ole vee sissetungimise vastu kaitstud), kus ei ole tolmu ja muud saastet ning kus sellele ei paista otsene päikesevalgus. Ümbritseva keskkonna temperatuur võiks olla stabiilne ja jääda vahemikku  $-20$  kuni  $50$  °C ( $-4$  kuni  $122$  °F).



## 8. Tehnilised andmed

Kasutuskeskkonna õhutemperatuuri vahemik: 10–40 °C (50–104 °F)

### Meditisniiliselt tunnustatud välise toiteallika andmed:

Väljundpinge: 5 Vdc  
 Väljundvool: 1 A  
 Sisendpinge: 100–240 VAC  
 Sisendvool: 0,3 A  
 Sisendsagedus: 50–60 Hz

### Pikaajalise säilitamise keskkonnatingimused

Säilitustemperatuur: –20 kuni 50 °C (–4 kuni 122 °F)  
 Säilituskeskkonna õhuniiskus: 0 kuni 85% mittekondenseeruv  
 Elektrialane teave: 750 mAh  
 Laaditava aku garantii: 3 aastat  
 Aku mahtuvus: Kuni 700 temperatuurimõõtmist ühe laadimise kohta / 3 V  
 Laetava aku tüüp: kohandatud paaris akupakk (NiMH)  
 Laadimisjaama mõõdud: 3,51" H x 4,08" D x 6,02" W  
 (89,2 mm H x 103,7 mm D x 153,0 mm W)  
 Laadimisjaama kaal: 5,3 oz / 150 g



HOIATUS Ärge kasutage seadet kohas, kus elektromagnetiliste häirete tugevus ületab standardi IEC 60601-1-2 piirnorme.



Intertek



NiMH

## Standardid ja nõuded

Seadme ohutusliikud ja toimivusliikud omadused vastavad järgmiste standardite nõuetele.

See toode vastab EÜ direktiivi 93/42/EMÜ (meditsiiniseadmete direktiiv) nõuetele.

ANSI/AAMI STD ES60601-1, UL STD 60601-1, CAN/CSA STD C22.2 No. 60601.1, IEC 60601-1 ja EN 60601-1; 2. ja 3.1 redaktsioon. Elektrilised meditsiiniseadmed. Osa 1: Üldised nõuded esmasele ohutusele ja olulistele toimimisinäitajatele

BS EN 60601-1-2:2015, IEC 60601-1-2:2014

Elektrilised meditsiiniseadmed. Osa 1–2: Üldised nõuded esmasele ohutusele ja olulistele toimimisinäitajatele. Kollateraalsandard: Elektromagnetiline ühilduvus. Nõuded ja katsetused

IEC/EN 62366-1: 2015 (IEC 60601-1-6:2010+A1: 2013) Meditsiiniseadmed. Riskijuhtimise rakendamine meditsiiniseadmetele

ISO 14971:2012 Meditsiiniseadmed. Riskijuhtimise rakendamine meditsiiniseadmetele

ELEKTRILISTE MEDITSIIINISEADMETE kasutamisel tuleb võtta EMÜ tagamiseks erimeetmed. EMÜ nõuete üksikasjaliku kirjelduse saate kohalikust volitatud hoolduskeskusest.

Portatiivsed ja mobiilsed raadiosideseadmed võivad ELEKTRILISI MEDITSIIINISEADMEID mõjutada.

Sisemise toiteallikaga elektriline meditsiiniseade.

Pidev talitus.

Ei ole vee sissetungimise vastu kaitstud.



## Tingmärkide definitsioonid:



BF-tüüpi kontaktosa

Ettevaatust



Selles juhendis märksõnaga „ETTEVAATUST” tähistatud teated puudutavad olukordi või tegevusi, mille tulemuseks võib olla seadme või muu vara kahjustumine või andmete kaotsimine.

Hoiatus



Selles juhendis märksõnaga „HOIATUS” tähistatud teated puudutavad olukordi või tegevusi, mille tulemuseks võib olla haigus, kehavigastus või surm. Mustvalges dokumendis on hoiatustingmärgi taust hall.



II klassi varustus



Elektronikaromude lahuskogumine.  
Mitte visata olmejäätmete hulka.



7d Vaadake kasutusjuhendit.

welchallyn.com



Vooluindikaator



Laadimise indikaator



Säilitustemperatuur



Säilituskeskkonna õhuniiskus

## 9. Tootja piiratud kolmeaastane garantii

### Mudeli Braun Thermoscan® PRO 6000 laadimisjaamale

Welch Allyn (ettevõtte Hill-Rom® sidusettevõtte) garanteerib, et sellel tootel pole materjali- ega koostedefekte ning et see töötab kooskõlas tootja esitatud tehniliste andmetega kolme aasta vältel pärast Welch Allynilt või tema volitatud edasimüüjalt või esindajalt ostmise kuupäeva.

Ostukuupäevaks loetakse: 1) arvel kirjasolevat teelesaatmiskuupäeva, kui seade osteti vahetult Welch Allynilt, 2) toote registreerimisel märgitud kuupäeva või 3) toote Welch Allyni volitatud edasimüüjalt ostmise kuupäeva, mis on märgitud ostukviitungil (neist kolmest kuupäevast varasemat).

Garantii ei kata kahjustusi, mille põhjuseks on 1) käsitsemine transpordi käigus, 2) kasutus- või hooldusjuhiste mittejärgimine, 3) modifitseerimine või remontimine isiku poolt, keda Welch-Allyn pole selleks volitanud, või 4) õnnetusjuhtum. Garantii ei kehti patareidele, otsaku akna kahjustustele ega väärkasutamisest, hooletusest või õnnetusjuhtumist tingitud seadme kahjustustele, ning kehtib ainult toote esmaostjale. Asendustoote garantii kehtib asendatud toote garantiiaja lõpuni. Kui termomeetrit kasutatakse muude kui Hillrom™-i originaalsete otsakukatetega, kaotab garantii kehtivuse.