

## Produktbeskrivelse

FreeStand er et frittstående takheissystem beregnet for bruk på et bestemt område, for eksempel over seng, i et baderom eller på et annen egnet sted.

Et frittstående system er et utmerket alternativ når man ønsker egenskapene til en fastmontert takheis, men ikke vil gjøre inngrep i tak eller vegg. Det kan også være et godt alternativ ved et tidsbegrenset behov.

Med sin enkle og sikre konstruksjon passer FreeStand takheissystem så vel i hjemmesykepleien som i andre deler av omsorgspleien.

Ettersom FreeStand ikke krever installasjon i tak eller vegg står man meget fritt i forhold til plasseringen i rommet.

Bredden på FreeStand bestemmes av lengden på skinnen. Skinnen (H100) finnes i 7 ulike lengder fra 2 m til 3,20 m.

Et komplett, frittstående takheissystem kombinerer FreeStand med en løfteskinne H100, en løftemotor Likorall 242, en parkeringsbøyle og øvrig tilbehør.

Det kan også benyttes andre varianter av Likorall eller Multirall løftemotorer.

FreeStand oppfyller kravene i henhold til EN ISO 10535 med Medisinsk produktdirektiv MDD 93/42/EEC.

*I bruksanvisningen kalles den som blir løftet for brukeren og den som hjelper for hjelperen.*

**△ Er en varsel trekant som betyr at du må være påpasselig!**

### **VIKTIG!**

Løft og forflytning av en bruker medfører alltid en viss risiko.

Les derfor bruksanvisningen nøye både for personløfteren og tilbehøret før bruk. Det er viktig fullt og helt å forstå innholdet i bruksanvisningen. Kun personale som har denne informasjonen bør bruke utstyret.

Har du spørsmål, ta kontakt med Liko.

# Innholdsfortegnelse

Sikkerhetsforskrifter.....	2
Definisjoner.....	3
Løftemotor.....	3
Løftetilbehør .....	3
Tekniske data .....	4
Målskjema .....	4
Montering.....	5-8
Bruk av FreeStand.....	8
Demontering.....	9
Service og vedlikehold.....	10

## △ Vær oppmerksom på!

Denne bruksanvisningen inneholder viktig informasjon for de som bruker produktet. Alle som bruker produktet skal lese og fullt ut forstå innholdet i bruksanvisningen. Oppbevar bruksanvisningen slik at den alltid er tilgjengelig for de som bruker produktet.

## Sikkerhetsforskrifter

### △ Kontroller før første gangs bruk at:

- FreeStand og løftemotoren er montert i henhold til monteringsanvisningen.
- løfteredskapet er forskriftsmessig festet i løfteren.
- bruksanvisningen for FreeStand, løftemotor og løftetilbehør er lest og forstått.
- personell som skal bruke løfteren er informert om hvordan løfteren og tilbehøret skal behandles.
- løftetilbehøret er uskadet.
- løftetilbehøret er riktig i forhold til type, størrelse, materiale og utførelse tilpasset brukerens behov.
- løftetilbehøret er korrekt og forvarlig festet på brukeren slik at ingen kroppsskader kan oppstå.

### △ Forlat aldri en bruker i FreeStand uten tilsyn!

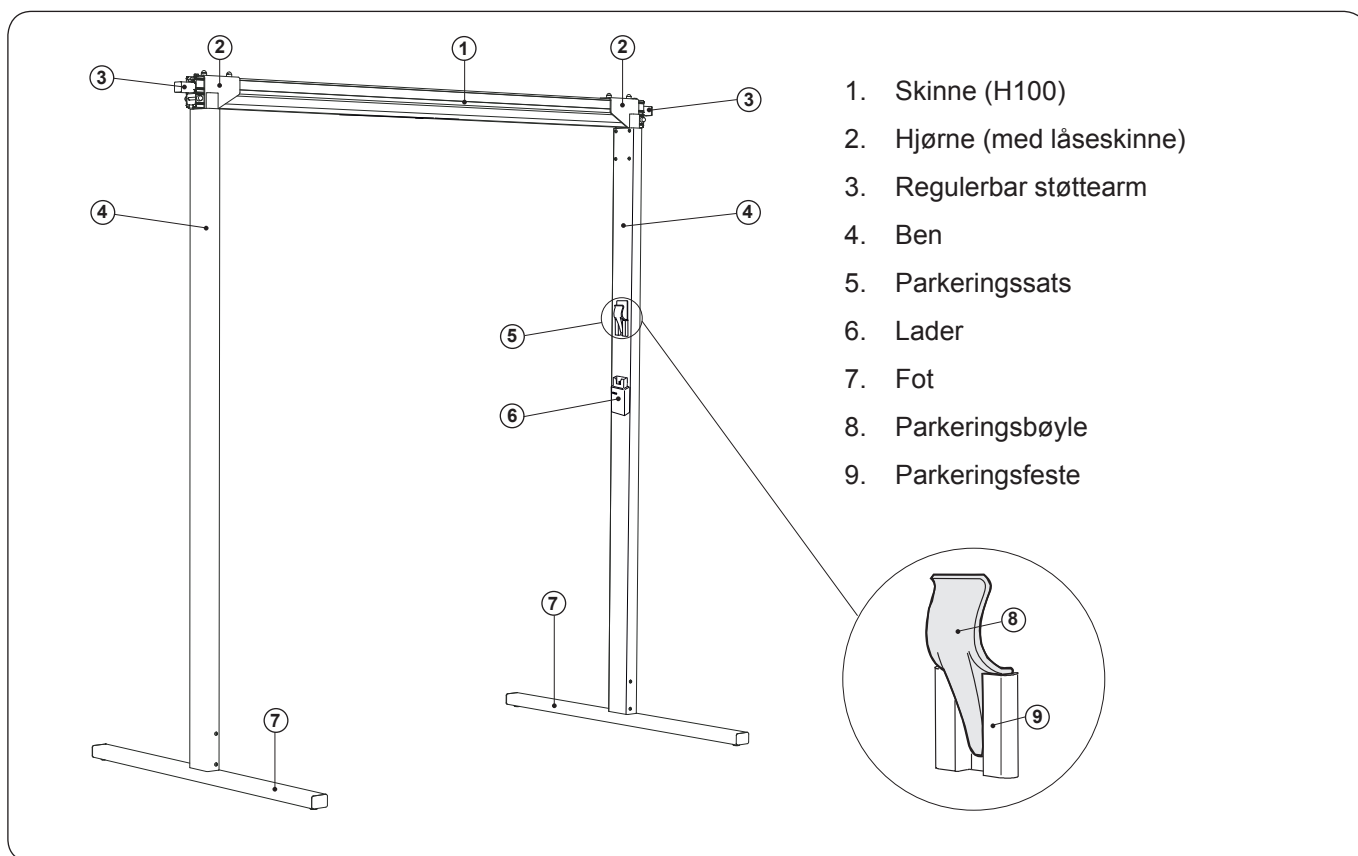
FreeStand oppfyller kravet i henhold til EN ISO 10535.

Det må utvises den største varsomhet ved bruk av sterke støykilder som diatermi og lignende slik at for eksempel diatermikabler ikke plasseres på eller nær produktet. Ved tvil, ta kontakt med utstyrsansvarlig eller leverandør.

### Maks. last: 200 kg.

FreeStand er et sammensatt produkt som består av et frittstående takheissystem, løftemotor og løftetilbehør. For aktuell informasjon om produktene henvises til [www.liko.com](http://www.liko.com). Ønsker du ytterligere opplysninger kontakt Liko.

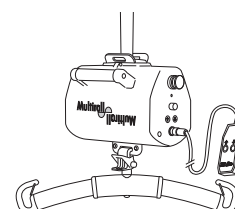
## Definisjoner



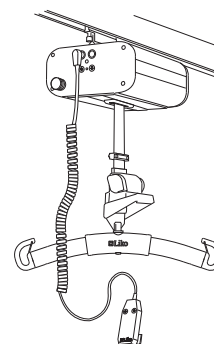
## Løftemotor

FreeStand er beregnet for å brukes i kombinasjon med Likorall (eller Multirall) løftemotor.

Montering av Multirall løftemotor i FreeStand er beskrevet i bruksanvisningen for Multirall.



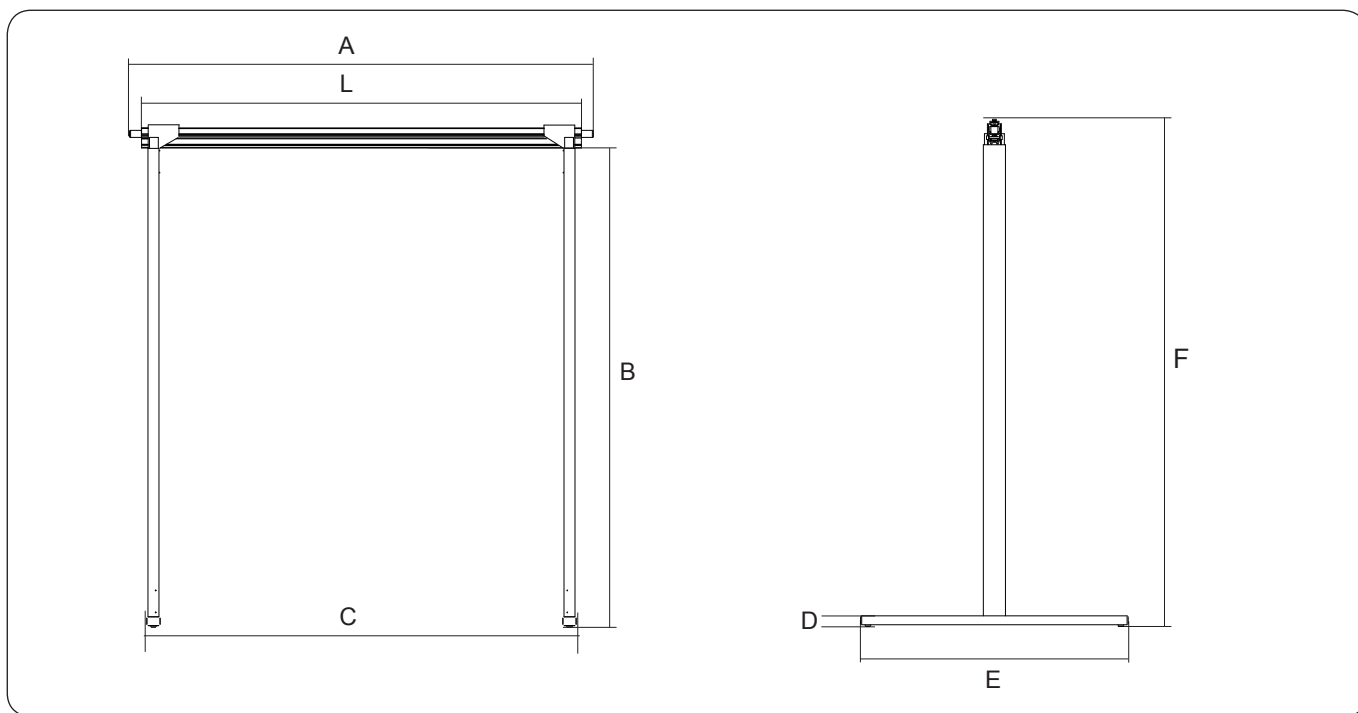
Montering av Likorall løftemotor i FreeStand er beskrevet i denne bruksanvisning.



## Løftetilbehør

For passende tilbehør, se bruksanvisning for Likorall (eller Multirall) løftemotor.

## Tekniske data



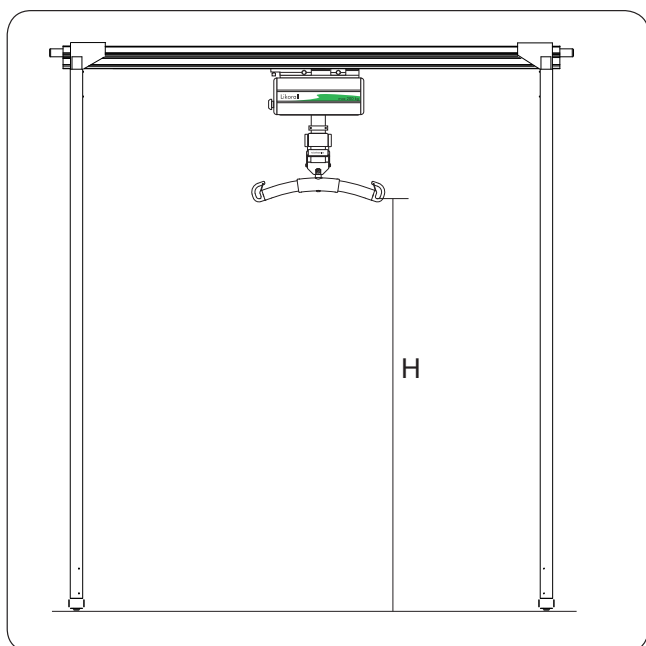
## Målskjema

Maks. last og vekt i kg. Mål i mm.

Maks. last	L	A <sub>max</sub>	A <sub>min</sub>	B	C	D	E	F	Vekt	
									tot.	del*
200	2000	3710	2040	2180	2010	45	1210	2302	27.5	7.3
200	2200	3910	2240	2180	2210	45	1210	2302	28.2	8.0
200	2400	4110	2440	2180	2410	45	1210	2302	29.0	8.8
200	2600	4310	2640	2180	2610	45	1210	2302	29.7	9.5
200	2800	4510	2840	2180	2810	45	1210	2302	30.4	10.2
200	3000	4710	3040	2180	3010	45	1210	2302	31.2	11.0
200	3200	4910	3240	2180	3210	45	1210	2302	31.9	11.7

\* Vekten for den enkelte tyngste delen i FreeStand-systemet demontert.

## Løftehøyde med løftemotor



Høyeste løftehøyde (H) varierer etter hvilken løftemotor som velges.

### Eksempel:

- Likorall 242 med mekanisk nødsenk: H = 1715 mm
- Likorall 242 uten mekanisk nødsenk: H = 1820 mm
- Multirall: H = 1740 mm

Alle løftemotorene med løftebøyle Universal 450.

Kontakt Liko for ytterligere informasjon.

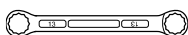
# Montering

## Før montering, kontroller at følgende deler er tilstede:

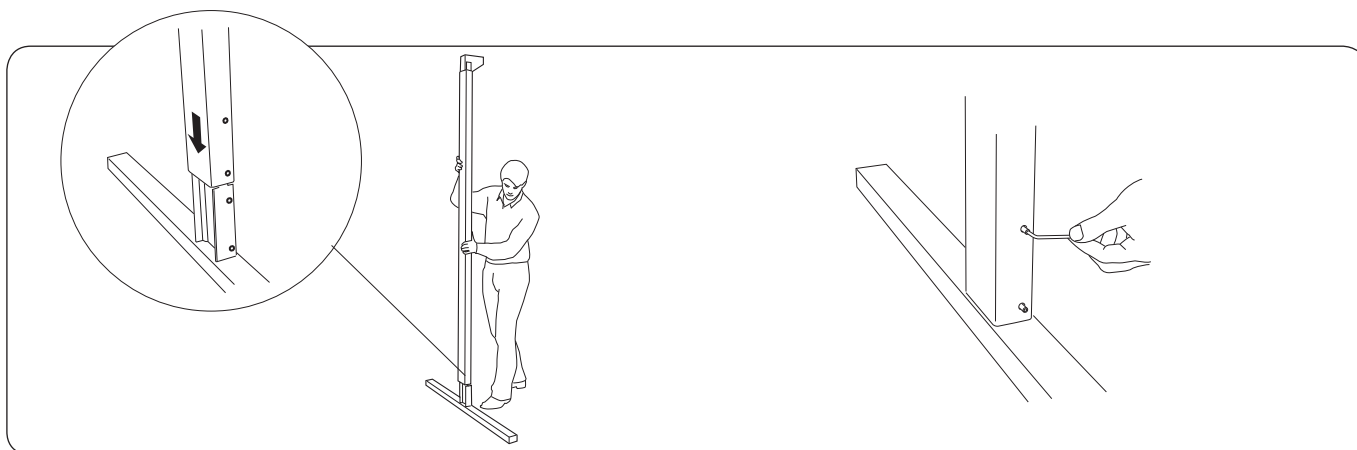
- Understell med premontert hjørne med låseskinne (2 stk) samt dobbeltsidig tape til lader (monteres på det ene benet)
- Skinne H100 (maks. 3,20 m)
- Fot (2 stk)
- Støttearm (2 stk)
- Endestoppersett
- Lader
- Parkeringsssats med bøyle og parkeringsfeste med transparent folie
- Løftemotor komplett med hjulsett, løftebøyle, håndkontroll og lader

## Følgende verktøy kreves ved montering av FreeStand:

- Nøkkel 13 mm (2 stk)

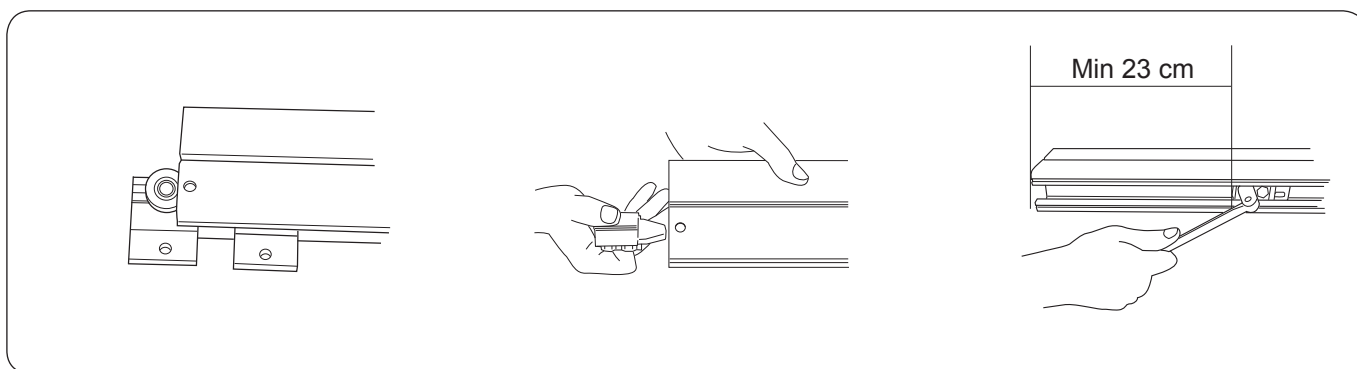


- Unbraco 4 mm



1. Plasser benet i foten slik at hullene er vendt samme vei.

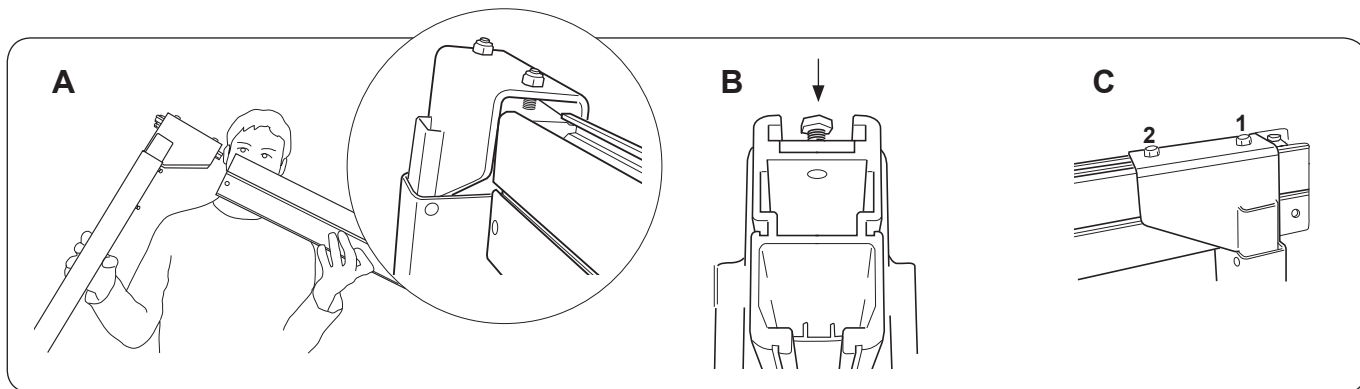
2. Fest benet i foten med de medfølgende skruene (2 stk på hver side av benet, i alt 4 stk/ben. Gjenta pkt. 1 og 2 med det andre benet og foten.



3. Skyv inn hjulsettet i skinnen.

4. Skyv inn endestopperen i det nederste sporet på skinnen (se ill.).

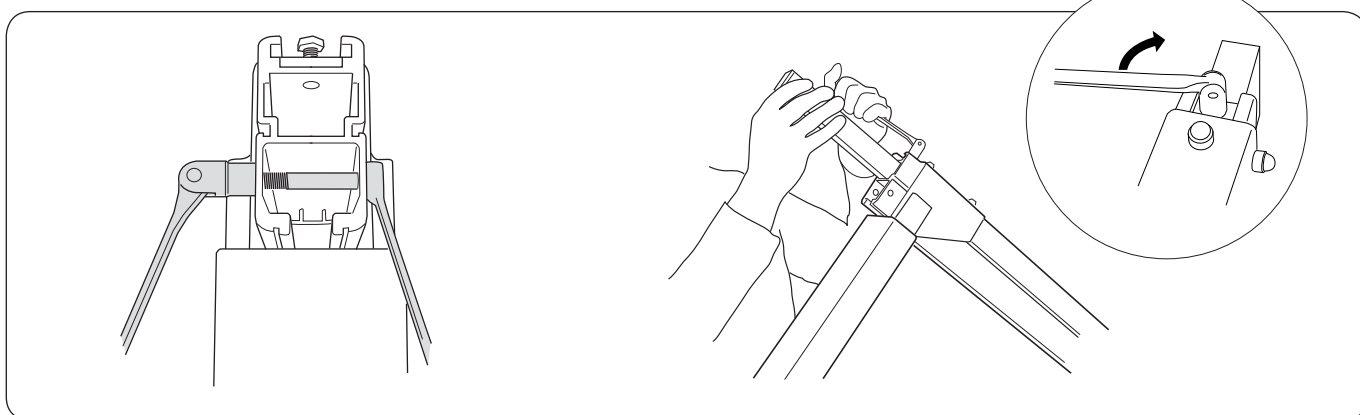
5. For at løftemotoren ikke skal få kontakt med stativets ben anbefales at endestopperen monteres minst 23 cm fra enden på skinnen. Fest endestopperen ved å trekke til skruene (se ill.). Gjenta pkt. 4 og 5 i den andre enden av skinnen.



6 A. Skyv skinnen inn i hjørnet på benet. Kontroller at låseskinnen i hjørnet passer inn i det øvre sporet på skinnen (se ill.).

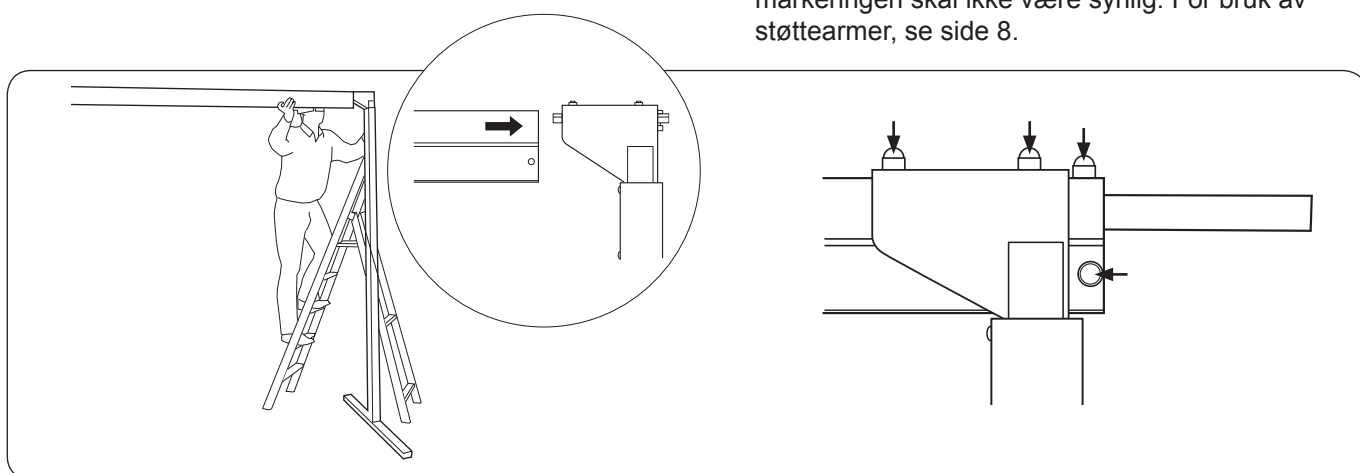
6 B. Skru den ytterste skruen på låseskinnen delvis i hullet på oversiden av skinnen. OBS: Skruen må ikke skrues gjennom godset da dette hindrer innføringen av støttearmen.

6 C. Fest skinnen i hjørnet ved å trekke til skruene på oversiden av hjørnet (1 og 2).



7. Monter endestopperbolten som vist på ill.

8. Dersom støttearm skal benyttes, gå frem slik: Skyv inn støttearmen i den øverste delen av skinnen. Den delen som stikker ut festes med skruen på oversiden av låseskinnen (se 6 B.). OBS: Støttearmen kan maksimalt stikke ut 855 mm, den røde markeringen skal ikke være synlig. For bruk av støttearm, se side 8.



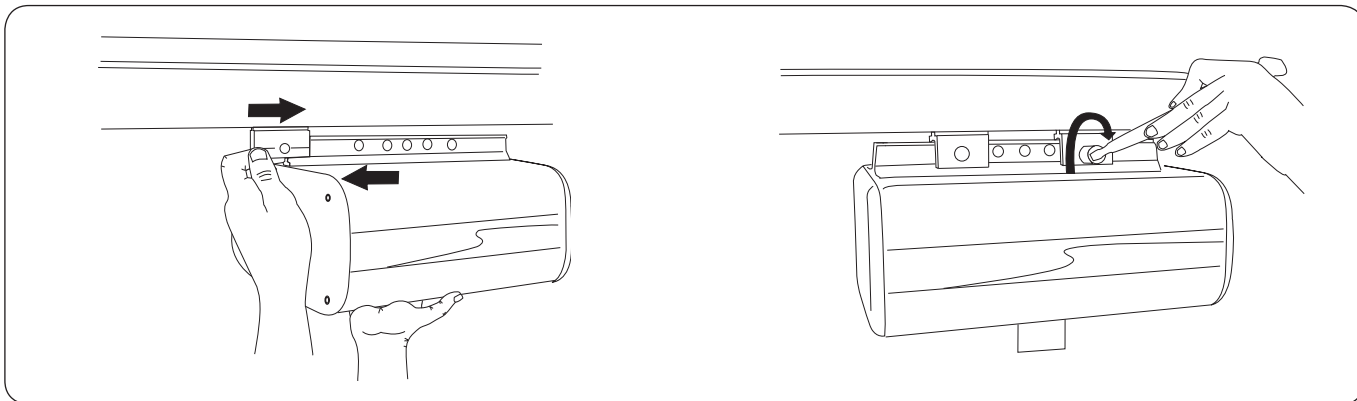
9. Plasser skinnen i hjørnet på det andre benet som vist på ill. Gjenta pkt. 6 til 8 på denne siden.

10. Trykk fast dekkhettene på skruene på oversiden av hjørnet/låseskinnen samt på endestopperbolten på begge sider av skinnen. FreeStand er nå ferdig montert.

11. Monter løftmotoren i hjulsettet og skyv hjulsettet inn i skinnen. Følg bruksanvisningen på side 7 for montering av Likorall. For montering av Multirall, se bruksanvisningen for Multirall.

**△ Les bruksanvisningen nøye før FreeStand tas i bruk!**

## Montering av Likorall løftemotor



Skru ut bolt og mutter som er montert i hjulsettene. Skyv løftemotoren inn i det ene hjulsettet som vist på ill. Fest hjulsettet i det ytterste hullet i festeskinnen over løftemotoren med bolt og mutter.

Skyv deretter inn det andre hjulsettet fra den andre siden. Fest hjulsettet i det ytterste hullet i festeskinnen over løftemotoren med medfølgende bolt og mutter.

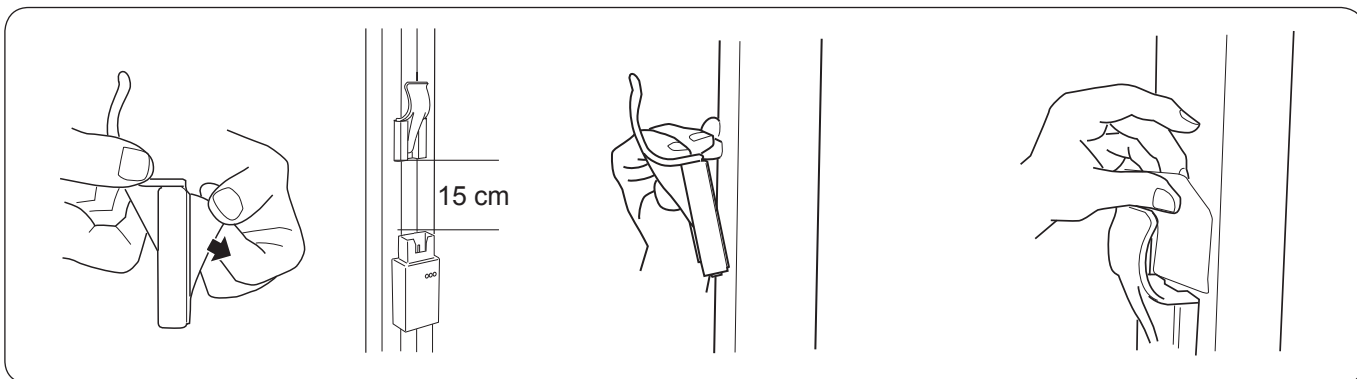
## Montering av lader og parkeringsatts

Batteriladeren monteres på den dobbeltsidige tapen som sitter på innsiden av det ene benet (se nedenfor).



Fjern beskyttelsesfilmen fra den dobbeltsidige tapen som sitter på det ene benet.

Plasser laderen mot tapen (senter sideveis). Trykk fast. For best resultat bør tapen herde i 24 t innen laderen brukes første gang.

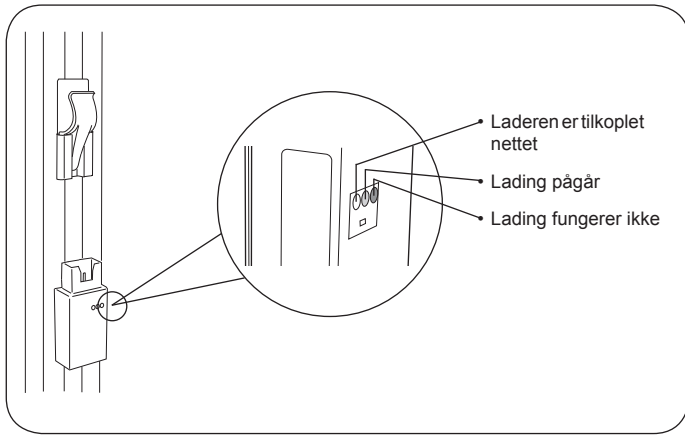


Fjern beskyttelsesfilmen fra den dobbeltsidige tapen på parkeringsfestet. Parkeringsfestet bør monteres slik at avstanden mellom overkanten på laderen og underkanten på parkeringsfestet er minst 15 cm.

Trykk parkeringsfestet fast på stammen med bøylene vendt opp. For best resultat bør tapen herde i 24 t innen parkeringsbøylene brukes første gangen.

Klistre den transparente folien bak parkeringsbøylene som vist på ill.

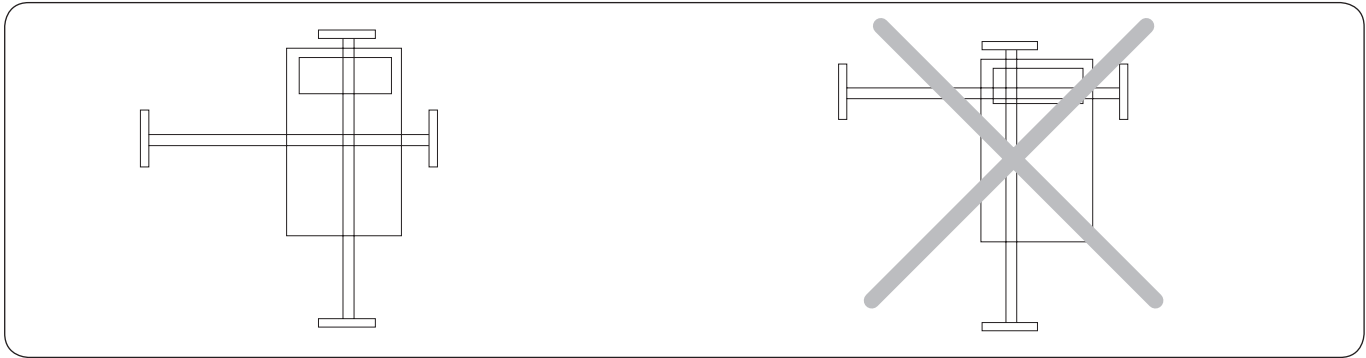




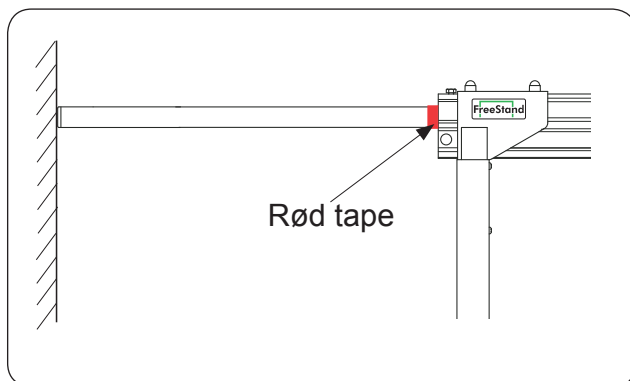
Nå er laderen og parkeringsbøylen klar til bruk.

## Bruk av FreeStand

Ved bruk og løfteaktivitet bør FreeStand plasseres slik at skinnen hele tiden er så rett over tyngdepunktet som mulig. Dersom løftet skjer fra siden, påvirker dette stabiliteten negativt. Ved løft fra seng bør skinnen derfor plasseres midt over sengen. Dette gjelder dersom man ønsker å forflytte fra sengen eller til siden av sengen - eller til nedenfor fotenden.



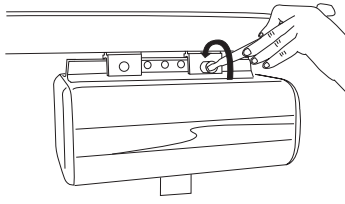
## Bruk av støttearmer



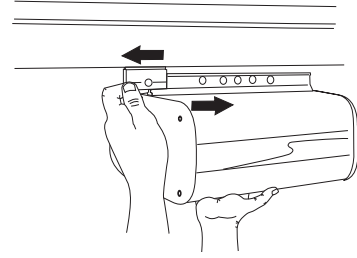
Støttearmene brukes når man vil stabilisere FreeStand mellom to vegger. Dette er intet krav fordi FreeStand er stabil og tippesikker selv uten støttearmer. Ved bruk av støttearmer som stikker ut skal disse monteres mot vegg på begge sider for å oppnå best funksjon. Dersom støttearmene monteres med avstand mellom armene og veggene, er det risiko for at det kan oppstå sliteskade på veggene (slitasje mot tapet, maling etc.). Hver støttearm kan stikke ut 855 mm fra benet. Den røde markeringen på støttearmene (se ill.) skal ikke være synlig etter monteringen.



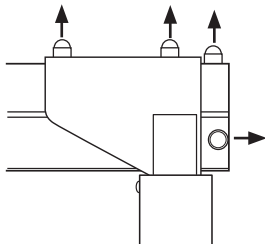
# Demontering



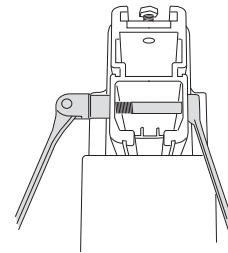
1. Skru ut bolt og mutter på hjulsettene.



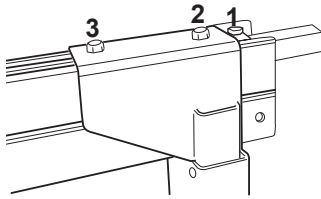
2. Hold løftmotoren og skyv hjulsettene ut til hver sin side. Løft ned motoren.



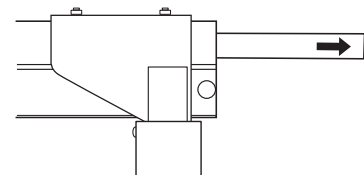
3. Fjern dekkhettene fra endestopperbolten og fra skruene på oversiden av hjørnet/låseskinnen.



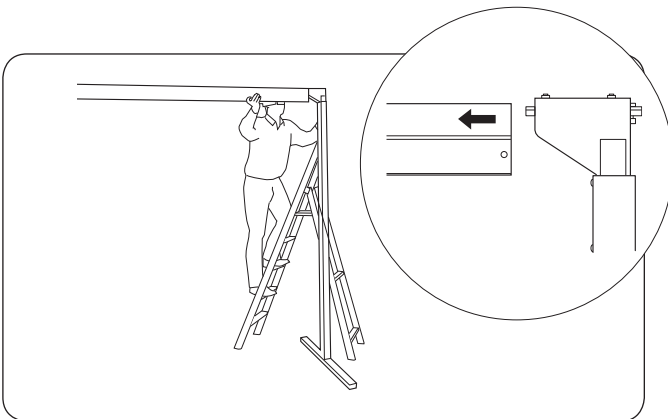
4. Skru ut endestopperbolten.



5. Løsne skruene på oversiden av hjørnet/låseskinnen (1, 2 og 3).



6. Trekk ut støttearmen.



7. Trekk ut skinnen fra bena på stativet. Plasser skinnen og det løse benet på fast underlag. Gjenta pkt. 3-7 på den andre siden av skinnen.

## Tips ved demonteringen

Vi anbefaler at lader og parkeringsfeste sitter igjen på stativet. Dersom disse fjernes, mister tapen sin klebeevne og det kan bli vanskelig å feste lader og parkeringsfeste på nytt.

Endestopper og hjulsett kan med fordel sitte igjen i skinnen etter demonteringen.

Vi anbefaler at føttene og bena ikke skrues fra hverandre. Skulle det imidlertid oppstå problemer for eksempel i forbindelse med transport, kan man skru ut skruene og transportere føttene og bena hver for seg.

# Service og vedlikehold

For å forsikre seg om en problemfri bruk er det nødvendig å kontrollere følgende detaljer hver dag takheissystemet brukes:

- Kontroller løftesystemet og påse at det ikke er påført skade av noen art.
- Kontroller hjulsettets funksjon.
- Kontroller eventuelt Hurtigkoplingens låsefunksjon.
- Kontroller at alle skruer er trukket godt til.

Rengjør takheissystemet regelmessig med en fuktig klut. **OBS: Bruk ikke rengjøringsmidler som inneholder fenol eller klor fordi dette kan skade aluminium- og polyamidmaterialene.**

## Tilsyn og kontroll

FreeStand skal gjennomgå minst 1 årlig kontroll av slitedeler.  
Utføres i henhold til Likos serviceinstruksjon og av autorisert personell.

## △ VIKTIG

Reparasjon og vedlikehold skal kun utføres av godkjent personell og det skal kun benyttes originale reservedeler.

## Transport og lagring

Løftesystemet bør oppbevares frostfritt og ikke over normal luftfuktighet (ca. 60%).

## Serviceavtale

Liko tilbyr serviceavtale når det gjelder vedlikehold og service av løftesystemet.

Likos produkter utvikles stadig og det forbeholdes rett til å endre produktene uten forutgående varsel.  
Kontakt Liko for informasjon, råd og eventuelle oppdateringer.

## Gjenvinning

For informasjon om hvordan løftesystemet skal gjenvinnes henvises til [www.liko.com](http://www.liko.com).

## Made in Sweden

*Liko er kvalitetssertifisert etter ISO 9001 og tilsvarende for medisintekniske selskaper ISO 13485.  
Liko er miljøsertifisert etter ISO 14001.*



A  Company

[www.liko.com](http://www.liko.com)

### Produsert av:

Liko AB  
Nedre vägen 100  
SE-975 92 Luleå  
+46 (0)920 474700  
Sweden